

© ஏப்ரல் 2022 கல்வி அமைச்சு, சிங்கப்பூர் குடியரசு

எல்லா உரிமைகளும் காப்புரிமைக்கு உட்பட்டவை. இந்தப் புத்தகத்தின் எந்தவொரு பகுதியும் காப்புரிமைக்குச் சொந்தமானவர்களின் எழுத்துப்பூர்வமான அனுமதியின்றிப் பிரதியெடுக்கக் கூடாது. இந்தப் புத்தகத்திலுள்ள அனைத்து உள்ளடக்கங்களும் இவற்றோடு தொடர்புடைய திறனாளர்களின் அறிவைக் கொண்டும் முன்னனுமதியுடனும் தயாரிக்கப்பட்டுள்ளது. மேலும், இந்த வெளியீட்டின் உள்ளடக்கத்தின் காரணமாக எழும் எந்தவொரு பதிப்புரிமை மீறுதலுக்கு எழுத்தாளரோ, வெளியீட்டாளரோ, படைப்பாக்க முகவரோ, முகமை அச்சிடுபவரோ பொறுப்பேற்கமாட்டார்கள். வழங்கப்பட்ட தகவல்களுக்கு ஏற்ப மிகச் சரியான வகையில் இருப்பதை உறுதிசெய்ய அனைத்து முயற்சிகளும் மேற்கொள்ளப்பட்டுள்ளன. ஏதேனும் தவறுகள் இருப்பின் நாங்கள் அதற்காக மன்னிப்பு கேட்டுக்கொள்கிறோம். தவறான தகவல்கள் அல்லது விடுபட்ட தகவல்கள் யாவும், தொடர்ந்து செய்யப்படும் இந்த வெளியீட்டின் மறுபதிப்புகளில் சரி செய்யப்படும் என்பதைத் தெரிவித்துக்கொள்கிறோம்.

வெளியீடுபவர்

கல்வி அமைச்சு
51 Grange Road
Singapore 249564
www.moe.gov.sg

கல்வி அமைச்சின் சிறப்புத் கல்வி தேவை பிரிவினாலு (SEND), வெளியிடப்பட்ட ஒரு வெளியீடு

சிங்கப்பூரில் அச்சிடப்பட்டது

<https://www.moe.gov.sg/special-educational-needs>

என்னும் கல்வி அமைச்சின் இணையத்தளத்தில் கிடைக்கப்பெறும்.

எந்தப் பள்ளி என் பிள்ளைக்கு ஏற்றது?

சிறப்பு கல்வித் தேவைகளைக் கொண்ட
பிள்ளைகளின் பெற்றோர்களுக்கான வழிகாட்டி



Ministry of Education
SINGAPORE





ஓர் படிப்படியான வழிகாட்டி:

அன்பார்ந்த பெற்றோர்களே,

உங்கள் பிள்ளைக்கு சிறந்த முறையில் ஆதரவளிக்கக்கூடிய கல்வி அமைப்பைத் தீர்மானிக்க உங்களுக்கு உதவுவதற்காக இந்த வழிகாட்டி எழுதப்பட்டுள்ளது.

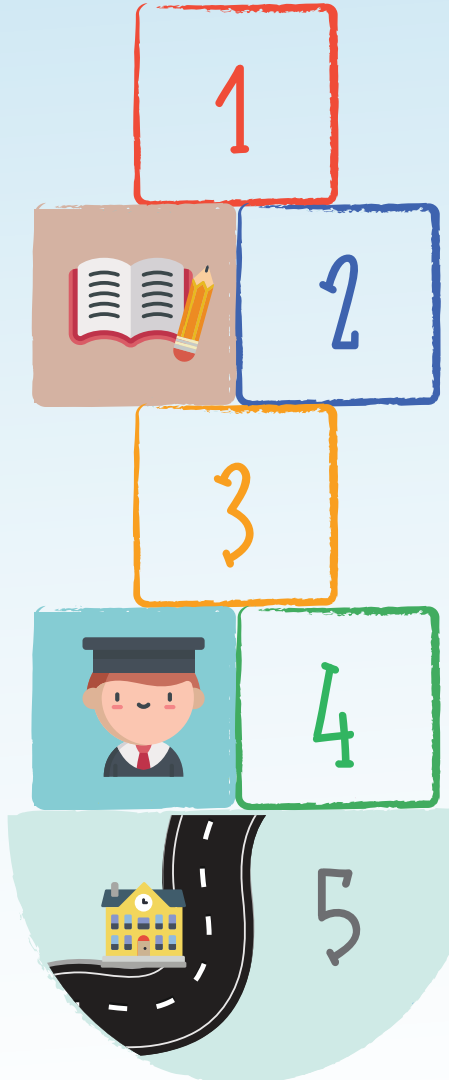
சிறப்புக் கல்வித் தேவைகள் (SEN) கொண்ட பெரும்பாலான பிள்ளைகளுக்கு அவர்கள் கல்வியில் கூடுதல் உதவி தேவைப்படும். சிலருக்கு, இந்தக் கூடுதல் உதவி பொதுநிலைப் பள்ளியிலேயே வழங்கப்படும். நம் குழந்தைகளில் சிலருக்கு சிறப்புக் கல்வி (SPED) பள்ளிகள் மட்டுமே வழங்கக்கூடிய இன்னும் தீவிரமான, தேவைக்கேற்ப மாற்றியமைக்கப்படும் ஆதரவு தேவைப்படக் கூடும். SEN கொண்ட பிள்ளைகளுக்கு வழங்கப்படும் கல்வி ஆதரவு அவர்களின் தேவைகளுக்குப் பொருத்தும்போது அவர்களால் அவர்களது முழு ஆற்றலை உணர்ந்து அர்த்தமுள்ள வாழ்க்கையை வாழ முடியும்.

இந்த வழிகாட்டி உங்களுக்குப் புரிந்துணர்வை ஊட்ட உதவுவதைக் குறிக்கோளாகக் கொண்டுள்ளது:

-  சிறப்பு கல்வித் தேவைகள் யாவை
-  உங்கள் பிள்ளையை நீங்கள் எப்படி ஆதரிக்கலாம்
-  பொதுநிலைப் பள்ளிகளிலும் SPED பள்ளிகளிலும் வழங்கப்படும் ஆதரவு
-  பொதுநிலைப் பள்ளிக்கு அல்லது SPED பள்ளிக்கு எப்படி விண்ணப்பிப்பது

உங்கள் பிள்ளைக்கு மிகவும் பொருத்தமான கல்வி தொடர்பான ஆதரவைத் கண்டறியும் உங்கள் பயணத்தில் இந்த வழிகாட்டி உங்களுக்குப் பயனுள்ள துணையாக இருக்குமென நாங்கள் நம்புகிறோம். இது தொழில்முறை வல்லுநர் ஆலோசனைக்கு ஈடாக அமையாது. ஒவ்வொரு பிள்ளையும் வித்தியாசமானவர் என்பதை நினைவில் கொள்ளுங்கள். அதற்கேற்ப இந்த வழிகாட்டியில் உள்ள தகவல்களை உங்கள் குழந்தைக்குப் பொருத்தமானவற்றை பயன்படுத்துங்கள்.

உங்களுடையது நேர்மையாக, சிறப்புக் கல்வித் தேவைகள் (SEN) பிரிவில் உள்ள குழு, கல்வி அமைச்சு (MOE)



| | |
|--|----|
| உங்கள் பிள்ளையின் தேவைகளைப் புரிந்துகொள்வதும் ஆதரவு பெறுவதும் | |
| <input type="checkbox"/> சிறப்புக் கல்வித் தேவைகள் என்பது என்ன என்று புரிந்துகொள்ளுங்கள் | 5 |
| <input type="checkbox"/> தகுதிபெற்ற தொழில் நிபுணரைக் கண்டறியுங்கள் | 6 |
| <input type="checkbox"/> உங்கள் பிள்ளையை மதிப்பீட்டுச் சோதனைக்கு உட்படுத்துங்கள் | 7 |
| <input type="checkbox"/> உங்கள் பிள்ளையின் தேவைகள் குறித்து அறிந்துகொள்ளுங்கள் | 8 |
| <input type="checkbox"/> உங்கள் பிள்ளையின் தேவைகளும் ஆதரவுத் திட்டங்கள் குறித்தும் தெளிவுகொள்ளுங்கள் | 11 |
| <input type="checkbox"/> உரிய ஆதரவைப் பெறுங்கள் | 12 |
| விருப்பத்தெரிவுகளைப் பரிசீலனை செய்தல் | |
| <input type="checkbox"/> பரிந்துரைக்கப்பட்ட கல்வித்தகுதி நியமனம் குறித்துப் புரிந்துகொள்ளுங்கள் | 16 |
| <input type="checkbox"/> பள்ளிகளைப் பற்றி மேலும் அறிந்துகொள்ளுங்கள் | 21 |
| <input type="checkbox"/> மற்ற ஆலோசனைகளை நினைவில் கொள்ளுங்கள் | 22 |
| <input type="checkbox"/> SPED பள்ளிகளின் பட்டியல் | 23 |
| ஒரு பள்ளியில் சேர்ப்பதற்காக விண்ணப்பித்தல் | |
| <input type="checkbox"/> விண்ணப்பச் செயல்முறை குறித்த விவரங்களைப் பெற்றுக்கொள்ளுங்கள் | 29 |
| <input type="checkbox"/> முக்கியமான ஆவணங்களைத் தயார் செய்யுங்கள் | 30 |
| <input type="checkbox"/> முக்கியமான தேதிகளைக் குறித்துக்கொள்ளுங்கள் | 31 |
| உங்கள் பிள்ளையின் நிலைமாற்றத்திற்கு ஆதரவளித்தல் | |
| <input type="checkbox"/> தற்போதுள்ள பள்ளியுடனும் புதுப் பள்ளியுடனும் நெருங்கிச் செயலாற்றுங்கள் | 35 |
| <input type="checkbox"/> உங்கள் பிள்ளையின் நிலைமாற்றத்திற்குத் தயார் செய்யுங்கள் | 37 |
| <input type="checkbox"/> உங்கள் பிள்ளைக்கு பள்ளியில் என்ன திறன்கள் தேவைப்படும் | 39 |
| <input type="checkbox"/> எப்போது, எப்படி பள்ளிக்குத் தயார் செய்வது | 40 |
| கூடுதல் தகவல்கள் | |
| <input type="checkbox"/> கல்விப் பாதைகள் | 41 |

1

உங்கள் பிள்ளையின் தேவைகளைப் புரிந்துகொள்வதும் ஆதரவு பெறுவதும்

வெவ்வேறு பிள்ளைகளுக்கு வெவ்வேறு ஆற்றல்களும், ஆர்வங்களும், தேவைகளும் இருக்கும். சில பிள்ளைகளுக்குச் சமூகத்துடன் பொருந்தவும், கற்றுக்கொள்ளவும் கூடுதல் உதவியும் ஆதரவும் தேவைப்படலாம்.

உடன் பயில்வோர்களோடு ஒப்பிடுகையில் அவர்களுக்குப் பள்ளியில் படித்தலிலும், தொடர்புகொள்வதிலும், நண்பர்களை கொள்வதிலும், அதிகச் சிரமங்கள் இருக்கக் கூடும்.



சிறப்புக் கல்வி தேவைகளைப் புரிந்து கொள்ளுங்கள் (SEN)

உங்கள் பிள்ளையின் பலம், ஆர்வங்கள் மற்றும் தேவைகளைப் புரிந்துகொள்வது அவருக்கு சரியான ஆதரவை அடையாளம் காண உங்களுக்கு உதவும்.

உங்கள் பிள்ளையுடன் நெருங்கிப் பழகும் ஆசிரியர்களுடனும், தொழில் நிபுணர்களுடனும் பிற பெற்றோர்/ அல்லது பராமரிப்பாளர்களுடனும் பேசி உங்கள் குழந்தையின் தேவைகள் பற்றி மேலும் தெரிந்து கொள்ளுங்கள்.

நீங்கள் உங்கள் பிள்ளையின் தேவைகள் பற்றி மேலும் புரிந்துகொள்ள, SEN குறித்துத் தொழில் நிபுணர்கள் எழுதியிருக்கும் புத்தகங்களை படிக்கலாம். நம்பகமான அமைப்புகள் (எ.கா., தேசிய அமைப்புகள்) மற்றும் நம்பகமான நிறுவனங்களின் பேரில் கியங்கும் இணையத்தளங்களையும் பார்க்கலாம்.

உங்கள் பிள்ளைகளின் தேவைகளையும், அவருக்கு மிகவும் உகந்ததாக இருக்கும் கல்விச் சூழலையும் அறிந்துகொள்ள, நீங்கள் தகுதி பெற்ற தொழில் நிபுணரின் ஆலோசனையைப் பெற வேண்டும்.



ஒரு பிள்ளை கீழ்க்கண்டவாறு இருந்தால் அவர் சிறப்புத் தேவை SEN கொண்டவராக கருதப்படுவார்:

- 1 கியலாமை கொண்டவர்¹; மற்றும்
- 2 ஒரே வயதுள்ள பெரும்பான்மையான குழந்தைகளுக்குக் கிடைப்பவற்றைத் தாண்டி மாறுபட்ட மற்றும்/அல்லது கூடுதலான வளஆதாரங்கள் தேவைப்படுபவர்கள்; மற்றும்
- 3 இவற்றில் எதையேனும் வெளிப்படுத்துபவர்கள்
 - ஒரே வயதுள்ள பெரும்பான்மையான பிள்ளைகளுடன் ஒப்பிடும்போது கற்பதில் அதிகச் சிரமத்தை எதிர்கொள்பவர்; அல்லது
 - ஒரே வயதுள்ள பெரும்பான்மையான பிள்ளைகளுக்கு வழங்கப்படும் கல்வி வசதிகளைப் பயன்படுத்துவதில் சிரமத்தைக் கொண்டிருப்பவர்; அல்லது
 - சமூகம், கல்வி, உடல்சார்ந்த அல்லது புலன்சார்ந்த செயற்பாடுகள் சிலவற்றில் குறைபாடுகள் கொண்டிருப்பவர்

¹ சிங்கப்பூரில், மாற்றுத்திறனாளிகள் உடல், உணர்வு, அறிவு மற்றும் வளர்ச்சி சார்ந்த குறைபாடு காரணமாக சமூகத்தின் சமமான உறுப்பினர்களாக உரிய இடத்தைப் பெறுவதிலும் அதைத் தக்கவைத்துக் கொள்வதிலும் கல்விப் பயிற்சி நிறுவனங்கள், வேலைவாய்ப்பு, பொழுதுபோக்கு ஆகியவற்றில் முன்னேறிச் செல்வதில் மிகவும் குறைவான வாய்ப்புகள் கொண்டவர்களாக வரையறுக்கப்படுகின்றனர்” [அமைச்சகத்தால் ஏற்றுக்கொள்ளப்பட்ட குறைபாடுகள் உள்ள நபர்களின் வரையறை 2007-2021 பெருந்திட்டங்களை செயல்படுத்துவதில் சமூக மற்றும் குடும்ப மேம்பாடு அமைச்சகம் (MSF)].

தகுதிபெற்ற தொழில் நிபுணரைக் கண்டறியுங்கள்

ஒரு தகுதிவாய்ந்த தொழில் நிபுணர் உங்கள் குழந்தையின் தேவைகள் மற்றும் அவருக்கு/ அவளுக்கு மிகவும் பொருத்தமான கல்வி அமைப்பை நன்கு புரிந்து கொள்ள உதவுவார்.

உங்கள் பிள்ளை ஏழு வயதிற்குட்பட்டவராக இருந்தால், நீங்கள் தொழில் நிபுணரின் மதிப்பீடிற்கு **அரசு/மறுசீரமைக்கப்பட்ட மருத்துவமனைகளில்** உள்ள தொழில் நிபுணர்களிடம் (எ.கா. மருத்துவர்கள், உளவியலாளர்கள், சிகிச்சையாளர்கள்) ஆலோசனை பெறலாம்.

உங்கள் பிள்ளை தற்போது பொதுநிலைப் பள்ளி ஒன்றில் சேர்க்கப்பட்டிருந்தால், நீங்கள் உங்கள் பிள்ளையின் ஆசிரியர் மூலம் **கல்வி அமைச்சை (MOE)** சேர்ந்த **உளவியல் வல்லுநர்களிடம்** ஆலோசனை பெறலாம்.

இதை விடுத்து நீங்கள் தகுதிவாய்ந்த தனியார் தொழில் நிபுணர்களிடமும் ஆலோசனை பெறலாம்.

உங்கள் பிள்ளையை மதிப்பீடு செய்யப்போகும் தொழில்நிபுணரின் நற்சான்று ஆவணங்களைச் சரிபாருங்கள். ஏனெனில், அவரின் நிபுணத்துவ முடிவும் பரிந்துரைப்பும் உங்கள் பிள்ளையின் கல்வி மீது தாக்கத்தை ஏற்படுத்தும் என்பதால், அவர் ஏற்புடைய தகுதிகளையும் அனுபவத்தையும் பெற்றிருக்க வேண்டியது அவசியமாகும்.



²<https://singaporepsychologicalsociety.org/members-directory/>

உங்கள் பிள்ளையை மதிப்பீட்டிற்கு உட்படுத்துங்கள்

தொழில்முறை நிபுணத்துவ முறையில் மேற்கொள்ளப்படும் உங்கள் பிள்ளையின் மதிப்பீட்டில் பின்வருவன அடங்கியிருக்கும்.




நீங்கள் தொழில்முறை நிபுணரைச் சந்திக்கும் போது, உங்கள் பிள்ளை குறித்த தகவல்களைக் கொண்டுவரவும் (எ.கா., மருத்துவப் பதிவுகள், பள்ளி அறிக்கைகள்).

மதிப்பீட்டிற்குப் பிறகு பின்வரும் பகுதிகளை உள்ளடக்கிய ஒரு அறிக்கையை நீங்கள் எதிர்பார்க்கலாம்:

1 அவரது உடல் வளர்ச்சி, கருத்துப்பரிமாற்றம், கற்றல் அல்லது சமூக - உணர்ச்சி சார்ந்த செயற்பாடு ஆகியவற்றோடு உங்கள் பிள்ளையின் பலங்கள் மற்றும் தேவைகள் உள்ளடக்கிய **முழுமையான விவரக்குறிப்பு:**

2 உங்கள் பிள்ளையின் சிறப்புத்தேவை SEN குறித்த ஓர் **தெளிவான நோயறி சோதனை**

 நோயறி சோதனை உங்கள் பிள்ளையை மாற்றி விடாது, மாறாக அது உங்கள் பிள்ளையின் தேவைகளை நீங்கள் தெளிவாகப் புரிந்து கொள்ள உதவும் என்பதை நினைவிற்கொள்ளுங்கள்.

3 உங்கள் பிள்ளையின் **கல்வி அல்லது** கற்றல் தேவைகள்

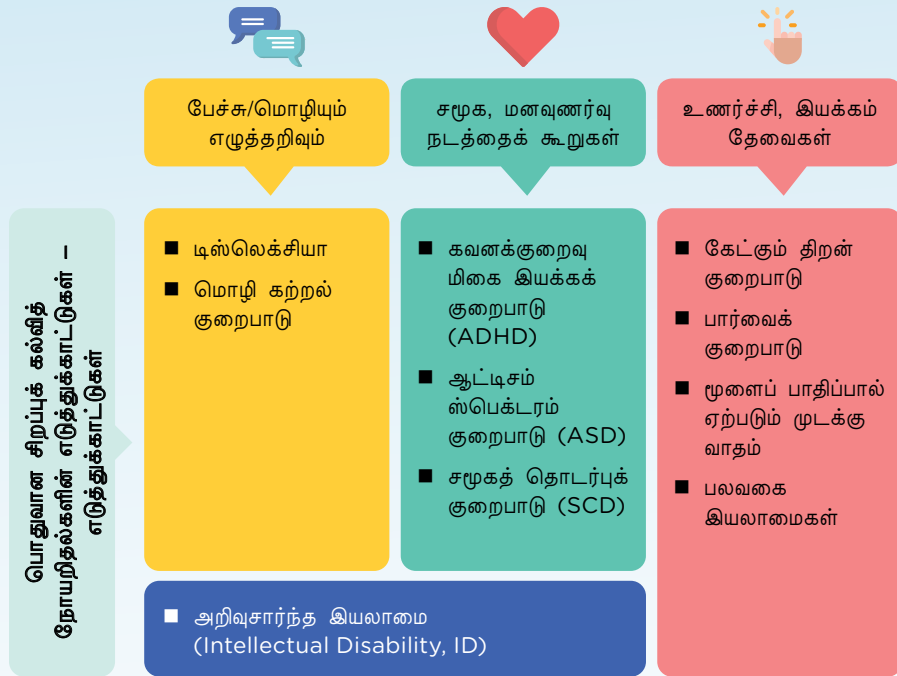
4 உங்கள் பிள்ளையின் தலையீட்டிற்கான நடைமுறை மற்றும் பயனுள்ள பரிந்துரைகள் மற்றும் உங்கள் குழந்தைக்கு ஆதரவு



உங்கள் பிள்ளையின் தேவைகள் குறித்து அறிந்துகொள்ளுங்கள்

உங்கள் பிள்ளை பின்வரும் ஒன்று அல்லது அதற்கு மேற்பட்ட தேவைப் பிரிவுகளில் மதிப்பீடு செய்யப்படலாம்:

உதவி தேவைப்படும் முக்கியப் பிரிவுகள்



உங்கள் பிள்ளையின் SEN பொறுத்து, பின்வரும்வாறு தொடர்புடைய குறிப்பிட்ட சிரமங்களை அவன்/அவள் அனுபவிக்கலாம்:

சிறப்பு கல்வித் தேவைகள் குறிப்பிட்ட சிரமங்கள்

- டிஸ்லெக்சியா**
 - படித்தல்
 - எழுத்துக்கூட்டுதல்
 - எழுதுதல்
- மொழி கற்றல் குறைபாடு**
 - பேச்சுவழிச் சொல்வளத்தைப் புரிந்து கொள்ளுதல் மற்றும்/அல்லது பயன்படுத்துதல்
 - நீளமான பேச்சுவழி விளக்கங்களைப் புரிந்துகொள்ளுதல்
 - முழுக் கதையைச் சொல்லுதல்
- கவனக்குறைவுக் மிகை இயக்கக் குறைபாடு (ADHD)**
 - கவனமின்மை
 - மிகை இயக்கம்
 - அதிக உணர்ச்சி வசப்படுதல்
- ஆட்டிசம் ஸ்பெக்டரம் குறைபாடு (ASD)**
 - சமூகத் தொடர்பு மற்றும் கருத்துப்பரிமாற்றம் (எ-டு., இருவழித்தொடர்பு உரையாடல்கள், கண்பார்வைத் தொடர்பு, உறவுகளை உருவாக்கிக் கொள்ளுதல்)
 - கட்டுப்படுத்தப்பட்ட மற்றும் ஒரே விதமான நடத்தைகளையும் ஆர்வங்களையும் மீண்டும் வெளிப்படுத்துதல் (எ-டு., நெகிழ்வற்ற சிந்திக்கும் முறைகள், குறிப்பிட்ட தலைப்பில் அதிக ஆர்வத்தைக்காட்டுதல்)
- சமூகத்தொடர்புக் குறைபாடு (SCD)**
 - சமூக நோக்கங்களுக்காக மொழியைப் பயன்படுத்துதல் (எ.கா., வாழ்த்துக் கூறுதல்)
 - வெவ்வேறு சமூகச் சூழலுக்குப் பேச்சில் மாற்றம் செய்தல்
 - வெளிப்படையாகத் தெரிவிக்கப்படாத தகவல்களைக் குறிப்பால் புரிந்துகொள்ளுதல் (எ-டு., உருவகம், எள்ளல்)

சிறப்பு கல்வித் தேவைகள் குறிப்பிட்ட சிரமங்கள்

அறிவு சார்ந்த இயலாமை (ID)

- தகவமைப்புச் செயற்பாடு³ என்பது வாழ்வில் உள்ள அன்றாடத் தேவைகளைச் சுயமாகக் கையாளுவதற்கான திறனாகும்
- அறிவுசார் செயற்பாடு கவனம் செலுத்துதல், கருத்துகளை உருவாக்குதல், பகுத்தறிதல், நினைவில் வைத்துக்கொள்ளுதல் ஆகியவற்றைச் செயற்படுத்தக்கூடிய திறனாகும்.

கேட்டல் திறன் குறைபாடு

- முழு அல்லது ஓரளவு கேட்டல் திறன் இழப்பு

பார்வைக் குறைபாடு

- ஓரளவுப் பார்வைக் குறைபாடு அல்லது முழுப் பார்வைக் குறைபாடு
- மிகக் கடுமையான பார்வைத் திறன் குறைபாட்டை தரணிலைப்படுத்தப் பட்ட கண் கண்ணாடிகளாலோ அல்லது கண் வில்லைகளாலோ சரிசெய்ய இயலாதிருத்தல்

மூளைப் பாதிப்பால் ஏற்படும் முடக்கு வாதம்

- மோசமான தசை ஒருங்கிணைவு
- நகர்விலும் நடமாட்டத்திலும் ஏற்படும் திறன் குறைபாடு

பலவகை இயலாமைகள்

- ஒன்றுக்கும் மேற்பட்ட குறிப்பிடத்தகுந்த உடற்குறை

இவை பொதுவாகக் கண்டறியப்படும் குறைபாடுகளாக இருந்தாலும், ஒவ்வொரு பிள்ளையும் வேறுபட்டவர். கண்டறியப்பட்ட ஒரே விதமான குறைபாட்டைக் கொண்டிருக்கின்ற பிள்ளைகள் வேறுபட்ட தேவைகளைக் கொண்டிருப்பதோடு வெவ்வேறு வேகத்தில் முன்னேற்றமடையலாம்.



பிள்ளைகள் அவர்களின் தனிப்பட்ட தேவைகளுக்குப் பொருத்தமான ஆதரவைப் பெறும்போதுதான் சிறந்த முன்னேற்றத்தை அடைகிறார்கள்.

³ தகவல் தொடர்பு, சுய-பராமரிப்பு, உடலியக்கம் மற்றும் சமூகத் திறன்கள் ஆகியவற்றை உள்ளடக்கும்.

உங்கள் பிள்ளையின் தேவைகளையும் ஆதரவுத் திட்டங்களையும் தெளிவுபடுத்திக்கொள்ளுங்கள்.

தொழில் நிபுணருடன் கலந்துரையாடுங்கள். கீழ்க்காணும் ஐயப்பாடுகளை நீங்கள் கேட்க விரும்பலாம்:



சாத்தியமான நோயறிதல் மற்றும் ஒட்டுமொத்த சிகிச்சை

- சிரமம் ஏற்படுத்தும் எந்தப் பிரிவு(களில்) நான் முதலில் கவனம் செலுத்த வேண்டும்?
- என் பிள்ளையின் சிறப்புக்கல்வித் தேவை SEN குறித்து அவரிடம் அல்லது மற்றக் குடும்ப உறுப்பினர்களிடம் நான் எப்படி விளக்க வேண்டும்?
- என் பிள்ளைக்குக் கிடைக்கக்கூடிய சிகிச்சை விருப்பத் தெரிவுகள்⁴ யாவை? நீங்கள் எதைப் பரிந்துரைப்பீர்கள், ஏன்?
- அடுத்த சில ஆண்டுகளில் என் பிள்ளையிடம் நான் என்ன வகையான முன்னேற்றத்தை எதிர்பார்க்கலாம்?



இல்லம் சார்ந்த இடையீடு குறித்தவை

- நான் வீட்டில் எத்தகைய இடையீடுகளையும் உத்திகளையும் பயன்படுத்தலாம்?
- நீங்கள் எந்த வளங்களைப் பரிந்துரைக்கலாம்?
- என் பிள்ளைக்கு உதவும் நிபுணர்களுடன் நான் எவ்வாறு தொடர்ந்து பணியாற்ற முடியும்?



கல்வி நிலையத்தில் சேர்தலும் பள்ளி சார்ந்த ஆதரவும் பற்றியவை

- என் பிள்ளைக்கு எந்தப் பள்ளி தொடர்பான விருப்பத்தெரிவுகளை நான் பரிசீலனை செய்ய வேண்டும்?
- பொதுநிலைப் பள்ளிகளில் மற்றும்/அல்லது SPED பள்ளிகளில் என் பிள்ளைக்கு உதவும் வகையில் வழங்கப்படும் ஆதரவுகள் யாவை?

⁴ சிகிச்சைமுறைச் சேவைகள் (எ.கா., தொழில் தொடர்பான சிகிச்சை, உடலியல் மருத்துவம், மற்றும் பேச்சுமொழி தொடர்பான சிகிச்சை) ஆகியவை பதிவுபெற்ற துணை உடல்நல தொழில்முறை நிபுணர்களால் வழங்கப்படும் (துணை உடல்நல தொழில்கள் சட்டம் 2011ஆல் நிர்வகிக்கப்படுகிறது).



ஆதரவு பெறுங்கள்

பெற்றோர் பலர் தங்கள் பிள்ளையின் சிறப்புக்கல்வித் தேவைகளைப் புரிந்துகொள்ள முயற்சி செய்யும்போது பலதரப்பட்ட உணர்வு பரிமாணங்களைச் சந்திப்பர். இது பதற்றம், கவலை, கோபம், பயம், குற்றவுணர்வு, ஆச்சரியம், நிம்மதி, ஏற்புடைமை, நம்பிக்கை போன்றவற்றை உள்ளடக்கியிருக்கலாம்.



பெற்றோர் ஆதரவுக் குழுக்கள் (PSGs) ஆறுதலையும் பரஸ்பர புரிதலையும் வழங்கும் மூலமாக அமையலாம். எனில், இதன்மூலம் ஒத்த அனுபவங்களைப் பெற்ற பெற்றோர்கள் பயன்மிக்க தகவலையும் ஆலோசனையையும் பரிமாறிக் கொள்ள முடியும்.



உங்கள் பிள்ளையின் பள்ளியில் நீங்கள் அணுகக்கூடிய பெற்றோர் ஆதரவுக் குழு (PSG) ஒன்று இருக்கலாம். மேலும் ADHD உள்ள குழந்தைகளின் பெற்றோர்களுக்கு SPARK⁵ போன்ற பெற்றோர் ஆதரவுக்குழுக்களும் (PSGs) குறிப்பிட்ட குறைபாட்டிற்கென இருக்கின்றன.

“

தொடர்புகொண்டு உதவி கேட்கத் தயங்காதீர்கள். நீங்கள் தனித்து இருக்கவில்லை என்பதை நினைவிற்கொள்ளுங்கள்.

”

⁵ <http://www.spark.org.sg>

உங்கள் பிள்ளைக்கு ஆதரவு அளிக்கக்கூடிய பிற அமைப்புகள்:

குழந்தைகளுக்கான சுகாதாரச் சேவைகள்



கேகே பெண்கள் மற்றும் பிள்ளைகளுக்கான மருத்துவமனை⁶



தேசியப் பல்கலைக்கழக மருத்துவமனை⁷



குழந்தைக்கான வழிகாட்டல் மருந்தகம்⁸



கூட்டுப்புலம் - தேசிய பல்கலைக்கழகம் குழந்தைகள் மருத்துவ நிறுவனம்⁹

சமுதாயத்தை அடிப்படையாகக் கொண்ட முகமைகள்

குடும்பச் சேவை நிலையங்கள்:

உதவி வேண்டும் குடும்பங்களுக்குப் பலவகையான சமுதாய சேவைகளை அளிக்கும் சமுதாயம் சார்ந்த வள நிலையங்கள்

SG Enable¹⁰



பரிந்துரை சேவைகள், உதவித் தொகைகள், வேலைத்தகுதி பயிற்சி ஆகியவற்றை அளிப்பதன் மூலம் குறைபாடுள்ளவர்களுக்கு உதவுகிறது

கைக்குழந்தைகள் மற்றும் குழந்தைகளுக்கான ஆரம்பகாலத் தலையீட்டுத் திட்டம் (EIPIC) நிலையங்கள்:

மிதமானது முதல் கடுமையான வளர்ச்சி தாமதங்கள் ஏற்படும் அபாயத்தில் உள்ள கைக்குழந்தைகள் மற்றும் பாலர் வயதுள்ள குழந்தைகளுக்கு வளர்ச்சி மற்றும் சிகிச்சை சேவைகளை வழங்குகிறது

சமூக சேவை அமைப்புகள் (SSAs)

SHINE பிள்ளைகள் மற்றும் கிளையர் சேவைகள்:

பிள்ளைகளுக்கும் கிளையர்களுக்கும் அவர்தம் குடும்பங்களுக்கும் சமூக சேவையையும் மனோவியல் சேவைகளையும் வழங்குகிறது

குறிப்பிட்ட கியலாமை தொடர்புடைய சேவைகளை வழங்கும் சமூக சேவை அமைப்புகள் (SSAs)

எ-டு: ஆட்டிசம் வளநிலையம் (Autism Resource Centre, ARC), சிங்கப்பூர் டிஸ்லெக்சியா சங்கம் (Dyslexia Association of Singapore, DAS) மற்றும் மனவளர்ச்சிக் குறைபாட்டுச் சங்கம் (Down Syndrome Association)

⁶ <https://www.kkh.com.sg/>

⁷ <https://www.nuh.com.sg/>

⁸ <https://www.imh.com.sg/Clinical-Services/Outpatient-Clinics/Pages/Child-Guidance-Clinic.aspx>

⁹ <https://www.nuh.com.sg/our-services/Specialties/Paediatrics/Pages/default.aspx>

¹⁰ <https://www.sgenable.sg/Pages/Home.aspx>

2

விருப்பத்தேர்வுகளைப் பரிசீலனை செய்தல்

சிங்கப்பூரில், கட்டாயக் கல்வி (CE) சட்டம்¹¹, சிங்கப்பூரில் வசிக்கும் சிங்கப்பூர்க் குடிமக்களாக இருக்கும் “கட்டாயப் பள்ளி வயதைக்”¹² கொண்ட பிள்ளைகள் பள்ளிக்குச் செல்வதைக் கட்டாயமாக்கியுள்ளது. பிள்ளைகளுக்கு விலக்களிக்கப்பட்டிருந்தாலொழிய அவர்கள் தேசியநிலைத் தொடக்கப்பள்ளியில் தொடர்ந்து கல்வி பயில வேண்டும். ஒரு தேசிய நிலை தொடக்க பள்ளி அரசாங்க அல்லது அரசாங்க உதவி பெறும் பள்ளி அல்லது அரசாங்க நிதியளிக்கப்பட்ட SPED பள்ளி ஆகியவற்றைக் குறிக்கிறது.

¹¹ CE சட்டம் பற்றிய மேலும் தகவலுக்கு, <https://www.moe.gov.sg/primary/compulsory-education> ஐ பார்க்கவும்.

¹² 6 வயதிற்கு மேல் ஆனால் 15 வயதிற்குள்



இந்தச் சட்டம் பிள்ளைகள் தொடர்ந்து பள்ளிக்கு வருவதை உறுதிசெய்யும் பொறுப்பைப் பெற்றோரை ஏற்கச் செய்கிறது. மேலும், பிள்ளைகள் தொடக்கக் கல்வியை முடிக்கும்போது பெற்றோர் அவர்களின் CE கடமைகளை நிறைவேற்றியதாகக் கருதப்படுவார்கள்.

2019 - இல் இருந்து CE சட்டம், மிதமான முதல் கடுமையான சிறப்புக் கல்வித் தேவைகளையுடைய (SEN) பிள்ளைகள்¹³ அரசாங்க நிதியளிக்கப்பட்ட SPED பள்ளிகளுக்குச் செல்வதையும் உள்ளடக்கியுள்ளது.

¹³ ஜனவரி 1, 2012க்குப் பிறகு பிறந்தவர்

¹⁴ <https://www.moe.gov.sg/financial-matters/financial-assistance>



எந்தவொரு பிள்ளைக்கும் நிதிநிலை காரணமாகக் கல்வி மறுக்கப்படக்கூடாது என்பதை உறுதிசெய்வதற்காகப் பொதுநிலைப் பள்ளிகளிலும் SPED பள்ளிகளிலும் நிதியுதவித் திட்டங்கள் வழங்கப்படுகின்றன¹⁴. உங்கள் பிள்ளையின் கல்விக்காக உங்கள் குடும்பத்திற்கு நிதியுதவி தேவைப்பட்டால், நீங்கள் பள்ளி அதிகாரியை நேரடியாக அணுகலாம்.



நிதி உதவித் திட்டம்



பரிந்துரைக்கப்பட்ட கல்வித் தகுதிநியமனம் குறித்துப் புரிந்துகொள்ளுங்கள்

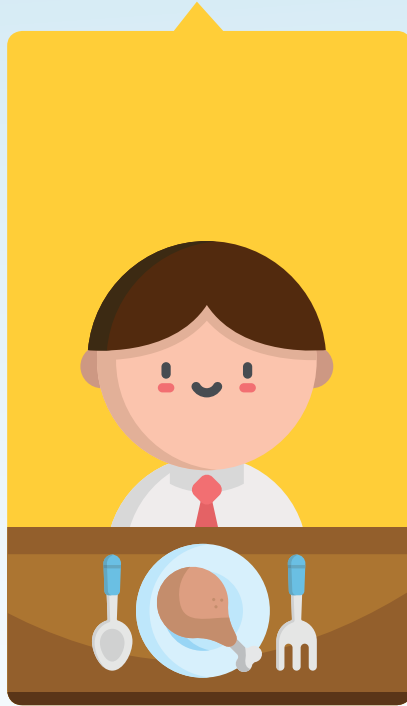
பிள்ளையின் நெகிழ்வுத் திறன் அடிப்படையிலும் அறிவுசார் திறன் அடிப்படையிலும், அவருடைய தேவைகளுக்கு ஏற்ற வகையில் சிறப்பாகப் பொருந்தக்கூடிய பள்ளி வகையைத் தொழில்முறை நிபுணர் பரிந்துரைப்பார்.

அறிவுசார் ஆற்றல்கள்



அறிவுசார் ஆற்றல்கள் என்பவை சிந்தித்து, கவனம் செலுத்திக் கருத்துகளை உருவாக்குவதோடு, பகுத்தறிதல், நினைவில் வைத்துக்கொள்ளுதல் முதலானவற்றைச் செயற்படுத்தக்கூடிய திறன்களைக் குறிக்கின்றன.

தகவமைப்பு திறன்கள்



நெகிழ்வுத் திறன் என்பது வாழ்வின் அன்றாடத் தேவைகளைச் சுயமாகக் கையாளுவதற்காகத் தன்னை மாற்றி அமைத்துக்கொள்ளும் தன்மையைக் குறிக்கிறது¹⁵.

¹⁵ இதில் தகவல்தொடர்பு, சுய-பராமரிப்பு, உடலியக்கம் மற்றும் சமூகத் திறன்கள் உள்ளடங்குகின்றன.



பரிந்துரைக்கப்பட்ட பொதுநிலைப் பள்ளிச் சேர்க்கை

பொதுநிலைப் பள்ளியின் தேவைகளுக்கேற்பச் செயற்படக்கூடிய திறன் உங்கள் பிள்ளையிடம் உள்ளது என்றால் அவர் அத்தகைய பள்ளியில் சேரப் பரிந்துரைக்கப்படலாம்.

உங்கள் பிள்ளை தேசிய பாடத்திட்டம் மற்றும் பிரதான கற்றல் சூழலை அணுகுவதற்கான அறிவாற்றல் திறன்கள் மற்றும் தகவமைப்பு திறன்களைக் கொண்டுள்ளார்.

- தேசிய பாடத்திட்டம் மற்றும் பிரதான கற்றல் சூழலை அணுக அறிவாற்றல் திறன்கள் மற்றும் தகவமைப்பு திறன்களைக் கொண்டிருத்தல்.
- டிஸ்லெக்ஸியா, ADHD, லேசான ASD, மொழி, உணர்ச்சி அல்லது உடல் குறைபாடுகள் போன்ற சிறப்பு கல்வித் தேவைகள் காரணமாக சில கூடுதல் ஆதரவு மட்டுமே தேவைப்படுகிறது.

அவன்/அவள் பின்வருவனவற்றின் மூலம் ஆதரிக்கப்படலாம்:

- 1 சிறப்பு தேவைக்குரிய பயிற்சியைப் பெற்ற ஆசிரியர்கள் (TSNs), சிறப்புக் கல்வித் தேவைகள் அதிகாரி (SEN உத்தியோகத்தர்கள்) போன்ற சிறப்புப் பணியாளர்கள் SEN மாணவர்களைப் பள்ளிச் சூழலில் ஒன்றிணைக்க உதவுவார்கள்.
- 2 பல்வேறு நிலைகளுக்கும் கற்றல் தேவைகளுக்கும் ஏற்ற ஆதரவுகள் மற்றும் தலையீடுகள்
 - ஆங்கில மொழியில் எழுத்தறிவுத் திறன்களிலும் எண்ணறிவுத் திறன்களிலும் முறையே கூடுதல் ஆதரவு தேவைப்படும் தொடக்கநிலை 1-2இல் பயிலும் மாணவர்களுக்கான கற்றல் ஆதரவுத் திட்டம் (LSP) மற்றும் கணிதத்திற்கான கற்றல் ஆதரவு (LSM)
 - டிஸ்லெக்ஸியா என்னும் இயலாமையைக் கொண்ட தொடக்கநிலை 3-4 - இல் பயிலும் மாணவர்களுக்குப் பள்ளி சார்ந்த டிஸ்லெக்ஸியா குறைதீர் திட்டம் (SDR)
 - சமூக மற்றும் நடத்தை சிக்கல்களைக் கொண்ட முதன்மை 1 மாணவர்கள் மாற்றங்களுக்கும் ஒன்றிணைப்புக்கும் ஆதரவளிக்கும் (TRANSIT) பள்ளிகளால் அவர்களுடைய முதலாம் ஆண்டில் அடையாளம் காணப்படலாம் வகுப்பறை வேலைப் பழக்கம், சமூகம் மற்றும் தகவல் தொடர்பு திறன் மற்றும் உணர்ச்சி கட்டுப்பாடு திறன் ஆகியவற்றை உள்ளடக்கிய பாடத்திட்டத்தின் மூலம் மாணவர்கள் சுய மேலாண்மை திறன்களைக் கற்றுக்கொள்கிறார்கள்

3 உடற்குறைபாடுகள் கொண்ட பிள்ளைகள் கற்றல் சூழலில் சிரமமின்றி அணுகுவதற்கு உதவும் தடையற்ற அணுகு கியலுந்தன்மை¹⁶

4 பார்வைக் குறைபாடும் கேட்கும் திறன் குறைபாடும் மற்றும்/அல்லது உடல் குறைபாடும் உள்ள பிள்ளைகளுக்கான கல்விசார்ந்த ஆதரவு சேவைகள்.

- சமூக சேவை அமைப்புகள் (SSAs) பணியாளர்கள் மாணவர்களின் தேவைகளை மதிப்பிடவும், உகந்த கல்வி ஏற்பாடுகளையும் பரிந்துரைக்கப் பள்ளிகளுக்கு வருகைபுரிவார்கள். மேலும் இவர்கள் இந்த மாணவர்களின் கற்றல் மற்றும் சமூகத் தேவைகளை நன்கு புரிந்துகொள்வதற்கு உதவ ஆசிரியர்களுக்கும் ஆலோசனை வழங்குவார்கள்.
- தொழில்நுட்ப உதவிச் சாதனங்களான அலைவரிசை (FM) சாதனம், எழுத்துவடிவத்திலிருந்து பேச்சுக்கு மாற்றும் மென்பொருள் மற்றும் உருபெருக்கிகள் போன்றவையும் கற்றல் தேவைகளுக்கு ஆதரவளிக்க வழங்கப்படுகின்றன.

5 குறிப்பிட்ட பொதுநிலைப் பள்ளிகள் மிதமான முதல்கடுமையான கேட்கும் திறன் குறைபாடு அல்லது பார்வைக் குறைபாட்டைக் கொண்ட பிள்ளைகளுக்குச் சிறப்பு ஆதரவை வழங்குகின்றன.



தடையற்ற அணுகு கியலுந்தன்மை



பரிந்துரைக்கப்பட்ட SPED பள்ளிச் சேர்க்கை

- உங்கள் பிள்ளைக்குத் தீவிரமான, தேவைகேற்ப மாற்றியமைக்கப்பட்ட ஆதரவு தேவைப்படும் என்று மதிப்பீடு செய்யப்பட்டிருந்தால் உங்கள் பிள்ளை SPED பள்ளியில் சேரப் பரிந்துரைக்கப்படலாம்.
- இது உங்கள் பிள்ளை குழு அமைப்புகள் மற்றும்/அல்லது தேவைக்கேற்ப மாற்றியமைக்கப்பட்ட கல்வித்திட்டத்தைப் பின்பற்றக்கூடிய தேவையான தகவமைப்பு திறன்களை வளர்த்துக் கொள்வதற்கு வழங்கப்படும் கூடுதல் ஆதரவினால் பலன் பெறுவார் என்பதைக் குறிப்பிடுகிறது. அவருக்கு ASD, ID குறிப்பிட்ட புலன் சார்ந்த அல்லது உடல்சார்ந்த குறைபாடுகள், அல்லது பலவகை கியலாமைகள் போன்ற SEN காரணமாக அதிகளவு கல்விசார் ஆதரவு தேவைப்படலாம்.

அவன்/அவள் பின்வருவனவற்றின் மூலம் ஆதரிக்கப்படலாம்:

1 பாடத்திட்ட தனிப்பயனாக்கம் மற்றும் ஆதரவு, இதனால் ஆசிரியர்கள் தனிப்பட்ட மாணவர்களுக்கு சிறந்த கவனத்தையும் ஆதரவையும் வழங்குதல்.

2 சிறப்புப் பணியாளர்களுள் இவர்கள் அடங்குவர்:

பேச்சிலும் மொழியிலும் சிரமங்கள எதிர்ப்போக்கும் மாணவர்களுக்கு ஆதரவை வழங்கும் பேச்சு மற்றும் மொழி சார் சிகிச்சையாளர்கள்

நெகிழ்வுத் தன்மையை மாணவர்களிடத்தில் வளர்க்க உதவும் தொழில்சார்ந்த சிகிச்சையாளர்கள்

உளவியலாளர்கள் மதிப்பீடு மற்றும் தலையீடு ஆதரவை வழங்குகின்றனர்

குடும்ப வாழ்க்கை ஆதரவு சேவைகளை (எ-டு: ஆலோசனை வழங்குதல், நிதியுதவி வழங்குதல், பராமரிப்பாளருக்கும் மற்றும் உடன்பிறந்தோருக்குமான ஆதரவு) வழங்கும் சமூக சேவகர்கள்

| SEN வகை | பள்ளி |
|---|--|
| கேட்கும் திறன் குறைபாடு (சைகை மொழிஅணுகுமுறை ¹⁷) | <ul style="list-style-type: none"> ■ மேஃபிளவர் தொடக்கப்பள்ளி¹⁸ ■ பீட்டி உயர்நிலைப்பள்ளி |
| கேட்கும் திறன் குறைபாடு (வாய்மொழி அணுகுமுறை ¹⁹) | <ul style="list-style-type: none"> ■ ஊட்டர்ம் உயர்நிலைப்பள்ளி ■ செயிண்ட் ஆந்தோனிஸ் கனோசியன் உயர்நிலைப்பள்ளி |
| பார்வைக் குறைபாடு ²⁰ | <ul style="list-style-type: none"> ■ அஹ்மத் இப்ராஹிம் உயர்நிலைப்பள்ளி ■ பிடோக் செளத் உயர்நிலைப்பள்ளி ■ டன்யன் உயர்நிலைப்பள்ளி |

¹⁶ <https://www.moe.gov.sg/schoolfinder>
¹⁷ கையொப்பமிடுவது தகவல் தொடர்பு மற்றும் அறிவுறுத்தலின் முதன்மை முறையாகும்.
¹⁸ 2022 கே 1 கோஹார்ட்டிலிருந்து தொடங்கி, ஆரம்ப கையெழுத்திடும் அறிவுறுத்தலில் இருந்து பயனடையும் காது கேளாமை கொண்ட குழந்தைகள் மேஃபிளவர் தொடக்கப் பள்ளியில் உள்ள எம்.ஓ.இ மழலையர் பள்ளியில் அர்ப்பணிப்பு ஆதரவைப் பெறுவார்கள்
¹⁹ கருத்துப்பரிமாற்றத்திற்கும் அறிவுறுத்தலுக்கும் பேசவும் கேட்கவும் தேவைப்படும் திறன்களில் கவனம் செலுத்துகிறது; தொடக்கப்பள்ளி வயது மாணவர்கள் கனோசியன் பள்ளிக்குச் செல்லலாம். (தேசிய பாடத்திட்டத்தை வழங்கும் SPED பள்ளி)
²⁰ தொடக்கப்பள்ளி வயது மாணவர்கள் லைட்ஹவுஸ் பள்ளிக்குச் செல்லலாம். (தனிப்பயனாக்கப்பட்ட மற்றும் தேசிய பாடத்திட்டத்தை வழங்கும் SPED பள்ளி).

3 சிறப்பு ஏற்பாடுகள் மற்றும் தனிப்பயனாக்கப்பட்ட வசதிகள் இதில் அடங்கும் அலைவரிசை அறைகள், தொழிற்கல்வியியற்சி அறைகள், தொழில்சார் சிகிச்சை அறைகள் போன்றவை அடங்கும். – மாணவர்களின் தேவைகளுக்கேற்ப இந்த வசதிகள் பள்ளிக்குப் பள்ளி மாறுபடலாம்.

4 பொது நிலை பள்ளிகளுடன் பங்காளித்துவ முயற்சியின்வழி மாணவர்கள் ஒருவரிடம் ஒருவர் உரையாடிக் கற்றுக்கொள்ள இணைந்து செய்யக்கூடிய செயல்பாடுகள் மேற்கொள்ளப்படும்.

அனைத்து SPED பள்ளிகளிலும், ஒவ்வொரு மாணவருக்கும் அவரவர் தனித்துவம்வாய்ந்த கற்றல் தேவைகளுக்கு ஏற்ப வடிவமைக்கப்பட்ட தனிநபர் கல்வித் திட்டம் (IEP) உள்ளது. இது உங்கள் பிள்ளையின் தேவைகளைப்பொறுத்துச் சில SPED பள்ளிகளில் தேசியக் கல்வித் திட்டமாகவோ மற்றப் பள்ளிகளில் தேவைக்கேற்ப மாற்றியமைக்கப்பட்ட பாடத்திட்டமாகவோ²¹ அமையலாம்.

SPED பள்ளிகளில் வழங்கப்படும் தேவைக்கேற்ப மாற்றியமைக்கப்படும் கல்வித்திட்டம் '21ஆம் நூற்றாண்டில் வாழ்தல், கற்றல் மற்றும் செய்தல்' அடிப்படையில் பாடத்திட்ட கட்டமைப்பு வடிவமைக்கப்பட்டுள்ளது.

இது SPED விரும்பிய விளைவுகளைக் குறிப்பிடுகிறது வாழ்வது, கற்றல் மற்றும் வேலை செய்தல் (LLW) ஏழு முக்கிய கற்றல் களங்களில் [தொடர்பு மற்றும் மொழி, எண்ணியல், சமூக-உணர்ச்சி கற்றல், தினசரி வாழ்க்கை திறன்கள் (DLS), தொழிற்கல்வி (VE), கலை மற்றும் உடற்கல்வி], உடன் பண்பு மற்றும் குடியரிமை கல்வி என மதிப்புகள் அடிப்படையிலான SPEDக்கான அடித்தளம் மற்றும் தகவல் மற்றும் தொடர்பு தொழில்நுட்பம் (ICT) கற்பித்தலுக்கு உதவும் மற்றும் SPED இல் கற்றல்.

உங்கள் பிள்ளையின் SEN விவரக்குறிப்பின் அடிப்படையில், தொழில்முறை நிபுணர் அவரின் தேவைகளுக்குச் சிறப்பாகப் பொருந்தும் SPED பள்ளியைப்²² பரிந்துரைப்பார். SPED பள்ளிக் கல்வி பற்றிய கூடுதல் தகவலுக்கு, QR குறியீட்டைப் பார்க்கலாம்.



வெவ்வேறு தேவைகளை ஆதரிக்கும் SPED பள்ளிகளின் பட்டியல்²²

²¹ <https://www.moe.gov.sg/special-educational-needs/curriculum>
²² <https://www.moe.gov.sg/special-educational-needs/sped-schools>

பள்ளிகளைப் பற்றி மேலும் விவரங்களை அறிந்துகொள்ளுங்கள்

தொழில்முறை நிபுணரின் பரிந்துரையுடன், நீங்கள் உங்கள் பிள்ளை யின்தேவைகளை நிறைவேற்றக்கூடிய, பள்ளி(களில்) கிடைக்கும் குறிப்பிட்ட ஆதரவைப் பற்றி மேலும் தகவல் அறிய, நீங்கள்:



பள்ளிகளின் இணையத்தளத்தைப் பார்வையிடலாம்



பள்ளி வருகைக்கு ஏற்பாடு செய்யலாம்



பொதுப் பார்வை நாளில் பார்வையிடச் செல்லலாம்



பள்ளியின் பணியாளர்களுடன் பேசலாம்

நீங்கள் பின்வரும் வளங்களையும் பயன்படுத்தலாம்



பொதுநிலைப் பள்ளிகள் - தொடக்கப்பள்ளி கல்விக்கான கையேடு²³



SPED பள்ளிகள் - சிங்கப்பூரில் உள்ள அரசு நிதியுதவிபெறும் சிறப்புக் கல்விப் பள்ளிகள் மற்றும் அவற்றின் திட்டங்களுக்கான வழிகாட்டி²⁴

²³ <https://www.moe.gov.sg/primary/curriculum>
²⁴ <https://www.moe.gov.sg/special-educational-needs/sped-schools>

மற்ற ஆலோசனைகளை நினைவில் வைத்திருங்கள்

ஒன்றுக்கு மேற்பட்ட பள்ளிகள் இருக்கும் நிலையில் தொழில்முறை நிபுணர் ஒரு பள்ளிவகையைப் பரிந்துரைத்திருந்தால், நீங்கள் உங்கள் பிள்ளைக்கான பள்ளியை அடையாளமாகாணப் **பின்வருபவற்றையும் பரிசீலனை செய்யலாம்:**



வீட்டிற்கும் பள்ளிக்கும் இடையே உள்ள தூரம்²⁵

உங்கள் வீட்டிற்கு அருகே உள்ள பள்ளியாக இருந்தால், போக்குவரத்துச் செலவுகளும், போக்குவரத்து நேரமும் குறையும். இதனால் உங்கள் பிள்ளை அதிகம் களைப்படைய மாட்டார்.

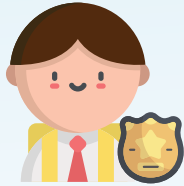


இது உங்கள் பிள்ளையின் பள்ளியுடன் வலுவான உறவைக் ஏற்படுத்திக் கொள்ள நல்ல வாய்ப்புகளை அளிக்கும். இதன் மூலம் உங்கள் பிள்ளைக்கு ஆதரவளிப்பதில் சிறந்த ஒத்துழைப்பைப் பெறமுடியும்.



உங்கள் பிள்ளையின் ஆர்வங்கள்

உங்கள் பிள்ளையின் கல்விசாரா ஆர்வங்களை (எ-டு., விளையாட்டுகள், இசை, தொழில்நுட்பம்) கவனத்திற்கொண்டு, அந்தப் பள்ளி இந்த ஆர்வங்களுக்குப் பொருத்தமான இணைப்பாட நடவடிக்கைகளை வழங்குகின்றதா என்பதைக் கண்டுபிடிக்கவும்.



பள்ளி அடையாளம்

பள்ளியின் தொலைநோக்கு, இலக்கு, கலாச்சாரம் மற்றும் பெற்றோர் ஆதரவுகூறு (க்கள்) போன்ற ஒவ்வொரு பள்ளியின் தனித்துவ வலிமைகளைப் பரிசீலனை செய்யுங்கள்.

²⁵ <https://www.moe.gov.sg/schoolfinder?journey=Primary%20school>

SPED பள்ளிகளின் பட்டியல்

உங்கள் பிள்ளையின் ஆரம்ப நோயறிதல் நிலையை ஆதரிக்கக்கூடிய SPED பள்ளிகளின் பட்டியலுக்கு நீங்கள் கீழேயுள்ள அட்டவணையை பார்க்கலாம்.

குறிப்பு: எல்லாத் தகவல்களும் அச்சிடப்பட்ட நேரத்தில் துல்லியமானவையாகும். புதுப்பிக்கப்பட்ட தகவலுக்கு, பள்ளியின் வலைத்தளத்தைப் பார்க்கவும்.

| பிராந்தியம் | SPED பள்ளிகள் | இடம் |
|--|-----------------------------------|---|
| ஆட்டிசம் ஸ்பெக்டரம் குறைபாட்டுடன் கூடிய அறிவு சார்ந்த குறைபாடு | | |
| ஆங் மோ கியோ | செளயாங் பள்ளி | 10 Ang Mo Kio Street 54, Singapore 569184 |
| பெடோக் | AWWA பள்ளி @ பிடோக் | 50 Bedok Reservoir Crescent, Singapore 479225 |
| பெடோக் | காத்தோங் பள்ளி | 900 New Upper Changi Road, Singapore 467354 |
| பெடோக் | மைண்ட்ஸ் - டவுனர் கார்டன்ஸ் பள்ளி | 1B Lengkong Lima, Singapore 417557 |
| புக்கிட் படோக் | ஈடன் பள்ளி | 101 Bukit Batok West Ave 3, Singapore 659168 |
| புக்கிட் படோக் | Eden School 2 | 101 Bukit Batok West Ave 3, Singapore 659168* |
| புக்கிட் மேரா | தங்களின் பள்ளி | 143 Alexandra Road, Singapore 159924 |
| சுவா சுகாங் | டெல்டா சீனியர் பள்ளி | 3 Choa Chu Kang Grove, Singapore 688237 |
| கிளிமெண்டி | கிரேஸ் ஆர்ச்சர்ட் பள்ளி | 170 West Coast Road, Singapore 127443* |
| ஹொளகங் | AWWA பள்ளி @ நபிரி | 11 Lorong Napiri, Singapore 547532 |
| கடல் அணிவகுப்பு | செயிண்ட் ஆண்ட்ரூஸ் ஆட்டிசம் பள்ளி | 1 Elliott Road, Singapore 458686 |

| பிராந்தியம் | SPED பள்ளிகள் | இடம் |
|--|---|---|
| பாசிர் ரிஸ் | மைட்ரீ பள்ளி (2026) | 30 Simei St 1, Singapore 529949* |
| குயின்ஸ்டவுன் | மைண்ட்ஸ் – லீ கொங் சியான் கார்டன்ஸ் பள்ளி | 802 Margaret Dr, Singapore 149311 |
| குயின்ஸ்டவுன் | ரெயின்போ நிலையம் – மார்கரெட் டிரைவ் பள்ளி | 501 Margaret Drive, Singapore 149306 |
| செங்காங் | மைண்ட்ஸ் – ஃபெர்ன்வேல் கார்டன்ஸ் பள்ளி | 7 Fernvale Road, Singapore 797635 |
| தம்பைன்ஸ் | மெட்டா பள்ளி | 30 Simei St 1, Singapore 529949 |
| உட்லண்ட்ஸ் | மைண்ட்ஸ் – உட்லண்ட்ஸ் கார்டன்ஸ் பள்ளி | 30 Woodlands Ring Road, Singapore 737883 |
| உட்லண்ட்ஸ் | ரெயின்போ நிலையம் – அட்மிரல் ஹில் பள்ளி | 11 Marsiling Lane, Singapore 739148* |
| யிஷுன் | ரெயின்போ நிலையம் – ஈஷுன் பார்க் பள்ளி | 15 Yishun Street 61, Singapore 768548 |
| அறிவு சார்ந்த குறைபாடில்லா ஆட்டிசம் ஸ்பெக்ட்ரம் குறைபாடு (இந்தப் பள்ளிகள் தேசிய பாடத்திட்டத்தை வழங்குகின்றன) | | |
| ஆங் மோ கியோ | பாத்லைட் பள்ளி | 5 Ang Mo Kio Ave 10, Singapore 569739 |
| ஆங் மோ கியோ | பாத்லைட் பள்ளி 2 | 6 Ang Mo Kio Street 44, Singapore 569250* |
| ஆங் மோ கியோ | பாத்லைட் பள்ளி 3 | 6 Ang Mo Kio Street 44, Singapore 569250* |
| புக்கிட் படோக் | செயிண்ட் ஆண்ட்ரூஸ் மிஷன் பள்ளி | 11 Bukit Batok Street 25, Singapore 658712* |
| அறிவுசார்ந்த இயலாமை | | |
| ஆங் மோ கியோ | செளயாங் பள்ளி | 10 Ang Mo Kio Street 54, Singapore 569184 |
| பெடோக் | காத்தோங் பள்ளி | 900 New Upper Changi Road, Singapore 467354 |

| பிராந்தியம் | SPED பள்ளிகள் | இடம் |
|---|---|--|
| புக்கிட் மேரா | தங்ளின் பள்ளி | 143 Alexandra Road, Singapore 159924 |
| சோவா சூ காங் | டெல்டா சீனியர் பள்ளி | 3 Choa Chu Kang Grove, Singapore 688237 |
| கிளிமெண்டி | கிரேஸ் ஆர்ச்சர்ட் பள்ளி | 170 West Coast Road, Singapore 127443* |
| தம்பைன்ஸ் | மெட்டா பள்ளி | 30 Simei St 1, Singapore 529949 |
| மிதமானது முதல் கடுமையான அறிவுசார்ந்த இயலாமை | | |
| பெடோக் | மைண்ட்ஸ் – டவுனர் கார்டன்ஸ் பள்ளி | 1B Lengkong Lima, Singapore 417557 |
| குயின்ஸ்டவுன் | மைண்ட்ஸ் – லீ கொங் சியான் கார்டன்ஸ் பள்ளி | 802 Margaret Dr, Singapore 149311 |
| செங்காங் | மைண்ட்ஸ் – ஃபெர்ன்வேல் கார்டன்ஸ் பள்ளி | 7 Fernvale Road, Singapore 797635 |
| உட்லண்ட்ஸ் | மைண்ட்ஸ் – உட்லண்ட்ஸ் கார்டன்ஸ் பள்ளி | 30 Woodlands Ring Road, Singapore 737883 |
| பலவகை இயலாமைகள் | | |
| ஹொளகங் | AWWA பள்ளி @ நபிரி | 11 Lorong Napiri, Singapore 547532 |
| பாசிர் ரிஸ் | செரிப்ரல் பால்ஸி அலாயன்ஸ் சிங்கப்பூர்ப் பள்ளி | 65 Pasir Ris Drive 1, Singapore 519529 |
| குயின்ஸ்டவுன் | ரெயின்போ நிலையம் – மார்கரெட் டிரைவ் பள்ளி | 501 Margaret Drive, Singapore 149306 |
| யிஷுன் | ரெயின்போ நிலையம் – ஈஷுன் பார்க் பள்ளி | 15 Yishun Street 61, Singapore 768548 |
| புலன்சார் குறைபாடு | | |
| அல்ஜுனியேத் | கனோசியன் பள்ளி | 1 Sallim Road, Singapore 387621 |
| டோ பா யோ | லைட்ஹவுஸ் பள்ளி | 51 Toa Payoh Rise, Singapore 298106 |

ஸ்பெட் பள்ளிகளின் வரைபடம்

மைண்ட்ஸ் –
உடலண்ட்ஸ் கார்டன்ஸ் பள்ளி

ரெயின்போ நிலையம் –
அட்மிரல் ஹில் பள்ளி

செயிண்ட் ஆண்ட்ரூஸ் மிஷன் பள்ளி

டெல்டா சீனியர் பள்ளி

ஈடன் பள்ளி

Eden School 2

கிரேஸ் ஆர்ச்சர் பள்ளி

ரெயின்போ நிலையம் –
மார்கரெட் டிரைவ் பள்ளி

மைண்ட்ஸ் –
லீ கொங் சியான் கார்டன்ஸ் பள்ளி

தங்ளின் பள்ளி

ரெயின்போ நிலையம் –
ஈஷூன் பார்க் பள்ளி

செளயாங் பள்ளி

மைண்ட்ஸ் –
ஃபெர்ன்வேல் கார்டன்ஸ் பள்ளி

AWWA பள்ளி @ நபிரி

செரிப்ரல் பால்லி அலாயன்ஸ் சிங்கப்பூர்ப் பள்ளி

மெட்டா பள்ளி

மைட்ரீ பள்ளி (2026)



காத்தோங் பள்ளி

செயிண்ட் ஆண்ட்ரூஸ் ஆட்டிசம் பள்ளி

AWWA பள்ளி @ பிடோக்

மைண்ட்ஸ் –
டவுனர் கார்டன்ஸ் பள்ளி

கனோசியன் பள்ளி

பாத்தலைட் பள்ளி 3

பாத்தலைட் பள்ளி 2

பாத்தலைட் பள்ளி

லைட்ஹவுஸ் பள்ளி

3

ஒரு பள்ளியில் சேர்ப்பதற்காக விண்ணப்பித்தல்

நீங்கள் உங்கள் பிள்ளையின் தேவைகளைச் சிறப்பாக
நிறைவேற்றும் பள்ளியைக் கண்டுபிடித்ததும், பள்ளிக்கு
விண்ணப்பிக்கலாம்.



விண்ணப்பச் செயல்முறை குறித்த விவரங்களைப் பெறுங்கள்

உங்கள் பிள்ளைக்குப்
பொதுநிலைப் **பள்ளியில்** சிறந்த
ஆதரவுஅளிக்கப்படும் என்றால்,
தொடக்கநிலை ஒன்றுக்கான
பதிவு நடவடிக்கையில்²⁶
பங்கேற்றிடுங்கள்.

உங்கள் பிள்ளைக்கு **SPED**
பள்ளியில் சிறந்த ஆதரவு
அளிக்கப்படும் என்றால்,
விண்ணப்பச் செயல்முறை
குறித்த விவரங்களைத்
தெரிந்துகொள்ளுங்கள்²⁶.

Primary One
Registration
Exercise²⁶



SPED School
Application
Process²⁷



²⁶ <https://www.moe.gov.sg/primary/p1-registration>

²⁷ <https://www.moe.gov.sg/special-educational-needs/apply>



முக்கியமான ஆவணங்களைத் தயார் செய்யுங்கள்

பொதுநிலைப் பள்ளிகள்



பொதுநிலைப் பள்ளிக்கு விண்ணப்பிக்க, நீங்கள் <https://www.moe.gov.sg/primary/p1-registration> - இல் பட்டியலிடப்பட்டுள்ளபடி அவசியமான ஆவணங்களைத் தயார் செய்வதை உறுதிசெய்யுங்கள்.

SPED பள்ளிகள்



SPED பள்ளிக்கு விண்ணப்பிக்க, <https://www.moe.gov.sg/-/media/files/special-education/sped-school-application-form.docx> - இலிருந்து SPED பள்ளி விண்ணப்பப் படிவத்தைப்²⁸ பதிவிறக்கம் செய்யுங்கள்.

படிவத்தை நிரப்பும்போது, <https://www.moe.gov.sg/-/media/files/special-education/sped-school-application-user-guide.pdf> - இல் கொடுக்கப்பட்டுள்ள பயனீட்டாளர் வழிகாட்டியைப் பாருங்கள்.



²⁸ கல்வி அமைச்சு மற்றும் தேசிய சமூக சேவை மன்றத்தின் நிதிபெறும் எந்தவொரு SPED பள்ளிக்கும் விண்ணப்பிக்கும்போது பிள்ளைகள் நிறைவு செய்ய வேண்டிய பொதுநிலைப் படிவம் இதுவாகும்.

பரிந்துரைக்கும் முகமைஇந்தப் படிவத்தைப் பூர்த்தி செய்து, உகந்த SPED பள்ளியில் சமர்ப்பிக்க உதவும்.

பரிந்துரை செய்ய உதவும் முகமைகளுள் இவை அடங்கும்:

- அரசாங்க மற்றும் அரசாங்க உதவி பெறும் பள்ளிகள்
- SPED பள்ளிகள்
- அரசாங்க/மறுசீரமைக்கப்பட்ட மருத்துவமனைகள்
- EIPIC நிலையங்கள்
- தனியார் தொழில்முறை நிபுணர்கள் (உங்கள் பிள்ளையுடன் நெருங்கிச் செயற்பட்டவர்கள்)

தேவையான அனைத்து ஆவணங்களும் முறையாகப் பெறப்பட்டால் மட்டுமே விண்ணப்பங்கள் செயல்முறைப்படுத்தப்படும். விடுபட்ட அல்லது தவறான தகவல்கள் செயல்முறையில் தாமதங்களை ஏற்படுத்தலாம்.

- சேர்க்கை அம்சம் அல்லது செயல்முறைகள் பற்றிய கூடுதல் விவரங்களுக்கு, அந்தந்த SPED பள்ளிகளின் இணையத்தளங்களைப் பாருங்கள்.



முக்கியமான தேதிகளைக் குறித்துக்கொள்ளுங்கள்

பொதுநிலைப் பள்ளிகள்



நீங்கள் உங்கள் பிள்ளைக்கான பொதுநிலைப் பள்ளிகளைத் தேர்ந்தெடுத்ததும், உங்கள் பிள்ளை எந்தப் பதிவு நிலைக்குப்²⁹ தகுதிபெற்றுள்ளார் என்பதையும் உங்கள் பிள்ளையை எந்தத்தேதிகளில் பதிவு செய்ய வேண்டும் என்பதையும் சரிபாருங்கள்.

²⁹ <https://www.moe.gov.sg/primary/p1-registration/registration-phases-key-dates>

SPED பள்ளிகள்

நீங்கள் உங்கள் பிள்ளைக்கான SPED பள்ளி(களை) தேர்ந்தெடுத்ததும், அவற்றின் இணையத்தளத்திலிருந்து மேலும் தகவல்களைத் தெரிந்து கொள்ளலாம். சில SPED பள்ளிகள் ஆர்வமுள்ள பெற்றோர் பள்ளிகளைப் பார்வையிடுவதற்காகப் பொதுபார்வை நாட்களை நடத்தும்.

பொதுப் பார்வையிடும் நாட்களையும் முக்கிய தேதி களையும், விண்ணப்பிப்பதற்கும் பதிவு செய்வதற்குமான இறுதித் தேதிகளையும் குறித்துக் கொள்ளுங்கள்.



பள்ளியின் திறந்த இல்லங்களுக்கு வாருங்கள்



விண்ணப்பத்தின் முடிவைப் பெறுதல்

இந்த அனுமதி கடிதத்தில் குறிப்பிடப்பட்டுள்ள இறுதித் தேதிக்குள்

குறைந்தபட்சம் 6 மாதங்கள்

6 மாதங்களுக்குள்

பிள்ளையை மதிப்பீடு செய்யுங்கள்.

பள்ளி குறித்த கால வரம்பிற்குள் விண்ணப்பத்தை சமர்ப்பியுங்கள்.

பிள்ளையை பதிவுசெய்யுங்கள்.

விண்ணப்பத்தைச் சமர்ப்பிப்பதற்கான இறுதித் தேதிக்கு **குறைந்தபட்சம் ஆறு மாதங்கள்** முன்னதாகவே உங்கள் பிள்ளை மதிப்பிடப்பட்டிருப்பதை உறுதிசெய்யுங்கள். அப்போதுதான் அனைத்து ஆவணங்களும் சரியான நேரத்திற்கு தயாராக இருக்கும்.

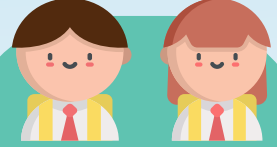
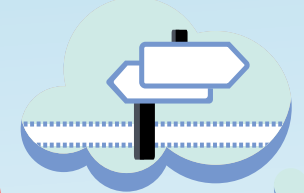
வெவ்வேறு SPED பள்ளிகள், ஓராண்டிற்கு வெவ்வேறு மாணவர் சேர்ப்பு கால வரம்புகளைக் கொண்டிருக்கும்; சிலபள்ளிகள் சில பள்ளிகள் வருடத்திற்கு ஒன்றுக்கு மேற்பட்ட முறை மாணவர் சேர்க்கை செய்யக்கூடும்.

சில SPED பள்ளிகள் ஆண்டின் முதல் பாதியில் முன்கூட்டியே சேர்க்கை காலக்கெடுவைக் கொண்டிருக்கக்கூடும். எனவே, முன்கூட்டியே இறுதித் தேதியைத் தெரிந்துகொள்ள வேண்டியது அவசியம்.

பள்ளியில் சேர்ப்பதை உறுதிசெய்யும் அனுமதி கடிதத்தில் குறிப்பிடப்பட்டுள்ள இறுதித் தேதிக்குள் பள்ளியில் உங்கள் பிள்ளையைப் பதிவுசெய்யுங்கள்.



உங்கள் விண்ணப்பம் குறித்து சந்தேகங்கள் இருந்தால் பள்ளியை அல்லது பரிந்துரைக்கும் முகமையைத் தொடர்புகொள்ளுங்கள்.



நீங்கள் விண்ணப்பப் படிவத்தில் குறிப்பிட்டுள்ள SPED பள்ளி உங்கள் பிள்ளைக்குப் பொருத்தமானதாக இல்லையென்றால், SPED பள்ளி கல்விஅமைச்சின் (MOE) பலமுகமை ஆலோசனைக் குழுவிடம் (Multi-Agency Advisory Panel, MAAP)³⁰ உங்கள் பிள்ளையின் கற்றல் தேவைகளுக்கேற்பமாற்று SPED பள்ளியைப் பரிந்துரைக்கச் சொல்லும்.



SPED பள்ளியில் உறுதிசெய்யப்பட்ட இடத்திற்குக் காத்திருக்கும்போது, நீங்கள் உங்கள் பிள்ளையின் கற்றலுக்கு ஆதரவாக தற்போதைய பள்ளியுடன் தொடர்ந்து நெருங்கிச் செயலாற்றவேண்டும்.

³⁰ அரசாங்கம், சமூக மற்றும் சுகாதார துறைகளில் இருந்து சுகாதார மற்றும் கல்வி வல்லுநர்கள், அத்துடன் SPED பள்ளி பணியாளர்கள் அடங்குவர்.

4

உங்கள் குழந்தையின் நிலைமாற்றத்திற்கு ஆதரவளித்தல்

பொதுநிலைப் பள்ளியாக இருந்தாலும் அல்லது SPED பள்ளியாக இருந்தாலும் புதிய பள்ளிக்குச் செல்லும் அனுபவம் உற்சாகமானதாகவும், மன அழுத்தத்தை ஏற்படுத்தக்கூடியதாகவும் இருக்கலாம்.

சில பிள்ளைகள் குறிப்பாக SEN உள்ள பிள்ளைகள் சந்திக்கும் பல மாற்றங்களின் காரணமாக இந்த அனுபவம் சவாலானதாக இருக்கலாம். உங்கள் பிள்ளை இந்த மாற்றங்களைச் சமாளிப்பதற்கு உதவ நீங்களும் உங்கள் குடும்பத்தினரும் முக்கிய வழியில் பங்காற்ற வேண்டும்.



தற்போதைய மற்றும் புதிய பள்ளிகளுடன் நெருங்கிச் செயல்படுங்கள்

வீட்டிற்கும் உங்கள் பிள்ளையின் தற்போதைய பள்ளி மற்றும் புதிய பள்ளி இரண்டுக்கும் இடையில் வலுவான பங்களித்தும் இருப்பது உங்கள் பிள்ளையின் மாற்றத்திற்கு அவசியமாகும்.



தற்போதைய பள்ளி

உங்கள் பிள்ளையைப் புதிய பள்ளியில் சேர்ப்பதற்கு முன், உங்கள் பிள்ளையின் தற்போதைய ஆசிரியர்களிடம் புதிய பள்ளிக்கு மாறுவதற்கு அவரை மனதளவில் தயார்படுத்த உதவக்கூடிய வழிகள் பற்றிப் பேசுங்கள். புதிய பள்ளிக்கு அவர் தடையின்றி மாறுவதை உறுதிசெய்ய மாறும் செயல்முறையின்போது தொடர்ந்து பள்ளியுடன் தொடர்பில் இருங்கள்.



புதிய பள்ளி

உங்கள் பிள்ளையைப் புதிய பள்ளியில் சேர்த்ததும், உங்கள் பிள்ளையின் நிலைமாற்றத்திற்கு ஆதரவளிக்கப் புதிய பள்ளியுடன் நெருக்கமாக இணைந்து செயலாற்றவும்.

புதிய பள்ளியைப் புரிந்துகொள்ளுங்கள்

பள்ளி அறிமுகநாள் மற்றும் அல்லது தொடக்கநாள் திட்டங்களில் கலந்துகொண்டு பள்ளி கலாசாரம் மற்றும் நடைமுறைகள், சிறப்பு கல்வி தேவைகள் வசதிகள் பற்றியும், உங்கள் பிள்ளை தடையில்லாமல் நிலைமாறுவதற்கு ஏதேனும் கூடுதல் ஆதரவு தேவைப்பட்டால் அதுபற்றியும் மேலும் தெரிந்துகொள்ளவும். பள்ளி நடைமுறை வழக்கங்கள் (எ-டு, உங்கள் பிள்ளையின் வகுப்பு கால அட்டவணை) மற்றும் திட்டங்களைப் பற்றித் தெரிந்துகொள்ள உங்கள் பிள்ளையின் ஆசிரியர்கள் மற்றும் கல்விசார்ந்த/சுகாதாரம்சார்ந்த உதவியாளர்களுடன் பேசுங்கள்.

உங்கள் பிள்ளையைப் பற்றிய தகவல்களைப் பகிர்ந்துகொள்ளுங்கள்

உங்கள் பிள்ளையைப்பற்றிய தகவல்களைப் பகிர்ந்துகொள்வதில் வெளிப்படையாக இருங்கள். அப்போதுதான் புதிய பள்ளிக்கு உங்கள் பிள்ளைக்கு எப்படித்திட்டமிட்டு அவருக்கு ஆதரவை வழங்குவது என்று தெரியவரும். இதில் அவருடைய ஆற்றல்கள், தேவைகள் பெறப்பட்ட தற்போதைய/முந்தைய ஆதரவு ஆகியவை அடங்கும்.

பயன்மிக்க ஆதரவை உறுதி செய்ய உடனிகளைந்து செயற்படுங்கள்

வீட்டிலும் பள்ளியிலும் கற்பிப்பதிலும் உங்கள் பிள்ளைக்கான ஆதரவை அளிப்பதிலும் நிலைத்தன்மையை உறுதி செய்வதிலும் பள்ளியுடன் இணைந்து செயற்படுங்கள்.

அடிக்கடி தொடர்புகொள்ளுங்கள்

பள்ளி பணியாளர்களிடம் வெளிப்படையாகப் பேசுங்கள் (அழைப்புகள், மின்னஞ்சல்கள், சந்திப்புகள்). உங்களுடன் சேர்ந்து எவ்வளவு சிறப்பாகச் செயல்படலாம் என்பதைப் பள்ளிக்குத் தெரியப்படுத்துங்கள்.



நிலைமாற்றத்திற்கு உங்கள் பிள்ளையைத் தயார்படுத்துங்கள்

1 உங்கள் பிள்ளையைச் சுற்றுச்சூழலுக்குப் பழக்கப்படுத்துங்கள்

பள்ளியைப் பார்வையிட உங்கள் பிள்ளையை அழைத்துச் சென்று, அறிமுக/தொடக்கத் திட்டங்களில் பங்கேற்க வைப்பதன் மூலம் புதிய பள்ளிசூழலுக்குள் அதிகமாகப் பொருந்துவதற்கு நீங்கள் உங்கள் பிள்ளைக்கு உதவலாம்.

நீங்கள் கொடியேற்ற விழா, இடைவேளை, மற்றும் பள்ளிக்கூட்டங்கள் போன்ற அன்றாட பள்ளி வழக்கங்கள் பற்றியும் அவரிடம் பேசலாம்.



2 உங்கள் குழந்தை புதிய பள்ளியில் பொருந்துவதற்கு உதவுங்கள்

உங்கள் பிள்ளை புதிய பள்ளிச் சூழலுக்குப் பொருந்துவதற்கு பின்வரும் வழிகளில் உதவலாம்:

- **பொருத்தமான, எதிர்பார்க்கப்படும் நடத்தைகள்** சிலவற்றை உங்கள் பிள்ளைக்குக் கற்றுக்கொடுத்தல் (எ-டு: கட்டளையைக் கேட்டுப் பின்பற்றுதல், பாடவேளையில் கவனம் செலுத்துதல், செயல்களைக் கட்டுப்பாட்டுக்குள் வைத்திருப்பது)
- உங்கள் பிள்ளைக்கு **அடிப்படை சுய பராமரிப்பு மற்றும் கருத்துப்பரிமாற்ற திறன்களைக்** கற்பித்தல் (எ.கா., உதவி கேட்டல், கழிவறையைப் பயன்படுத்துதல், தேவைகளையும் விருப்பங்களையும் தெரிவித்தல்).
- உங்கள் பிள்ளைக்கு **நல்ல அன்றாட வழக்கங்களை** நிலைப்படுத்துவது (எ-டு., முந்தைய நாள் இரவே அவருடைய பையை தயார் செய்வது, முன்கூட்டியே தூங்குவது, பள்ளிக்குச் செல்வதற்கு முன் ஆரோக்கியமான காலை உணவை சாப்பிடுவது)

3 உங்கள் பிள்ளையை ஊக்கப்படுத்துங்கள்

புதிய பள்ளிக்கு மாறுவது என்பது உங்கள் பிள்ளைக்குச் சிரமமாக இருக்கலாம். புதிய பள்ளிக்குச் செல்வதைப்பற்றி உங்கள் பிள்ளை ஆக்கக்கரமாகவும் நம்பிக்கையாகவும் உணர்வதற்கு நீங்கள் ஊக்கப்படுத்தவேண்டியது அவசியம்.

■ பிரச்சனைகள் குறித்து கலந்துரையாடுங்கள்

இடம் மாறுவது பற்றி உங்கள் பிள்ளை கொண்டிருக்கக்கூடிய எந்தவொரு பிரச்சனைகளையும் பற்றிக் கலந்துரையாடவும் தீர்க்கவும் நேரமெடுத்துக் கொள்ளுங்கள். உங்கள் பிள்ளையிடம் பச்சாதாபம் காட்டி, அவருடைய உணர்வுகளை உறுதிசெய்யுங்கள் (எ.கா., பள்ளிக்கு முதல் நாள் செல்லும்போது பதற்றமடைவது வழக்கமானதே).

உங்கள் பிள்ளை பள்ளியில் ஏதேனும் சிரமம் இருந்தால் அவர் எப்போதும் உங்களிடம் அல்லது அவருடைய ஆசிரியர்களிடம் தெரிவிக்கவேண்டுமென்பதை உறுதிசெய்யுங்கள்.



■ உடன்பாடான மனநிலையைக் கொண்டிருக்கவும்

சொற்கள் மற்றும் செயற்பாட்டின் மூலம் ஊக்கத்தை அளித்திடுங்கள், மற்றும் பள்ளி என்பது மகிழ்ச்சியான இடம் என்பதைத் தெரியப்படுத்துங்கள்.



■ உற்சாகத்தை ஏற்படுத்தவும்

புதிய பள்ளிக்குச் செல்லத் தொடங்குவது பற்றி உங்கள் பிள்ளைக்கு உள்ள கவலைகளைச் சமாளிக்க அவர் என்ன எதிர்பார்க்கலாம் என்பதை எடுத்துக்கூறுங்கள்.

நீங்கள் உங்கள் பிள்ளையிடம் இதன் மூலம் உற்சாகத்தை ஏற்படுத்தலாம்:

பள்ளிக்குச் செல்லத் தொடங்கியது பற்றிய உங்களின் தனிப்பட்ட கதைகளைப் பகிர்தல்

புதிய பள்ளியில் உங்களின் எவற்றை எதிர்பார்க்கலாம் என்று பட்டியலிடல் (எ.கா. புதியநண்பர்களை உருவாக்கிக் கொள்வது)

பள்ளிக்கு தயாராவதற்கு உங்கள் பிள்ளையை ஈடுபடுத்துவது (உ.தா., பள்ளியில் தேவைப்படும் பொருள்களை வாங்குவது)

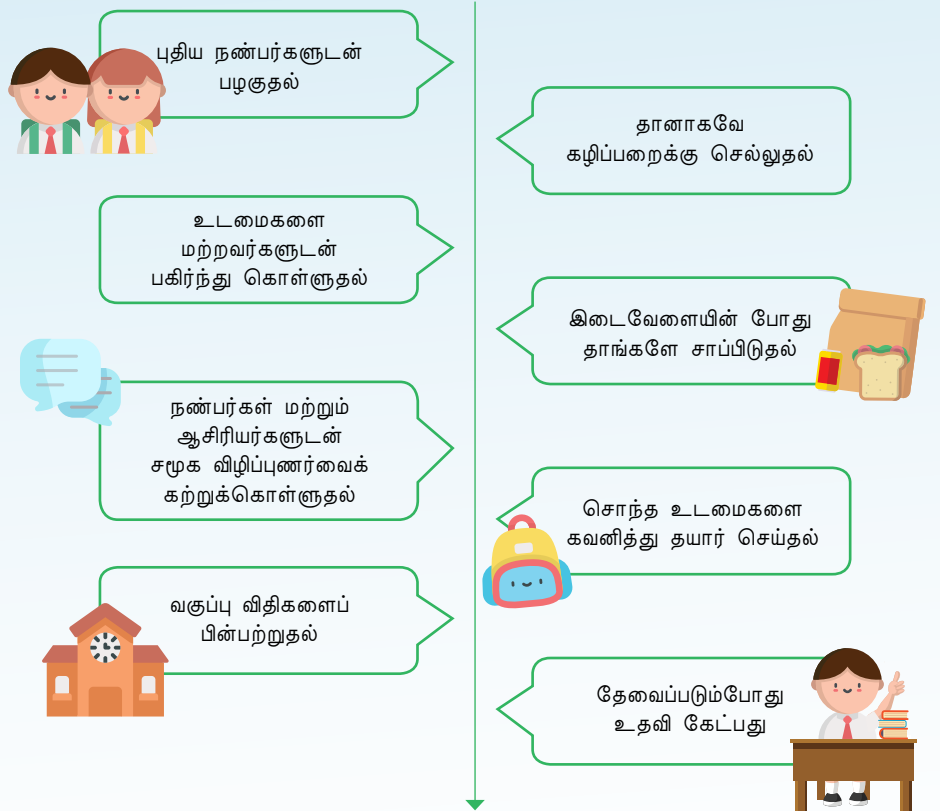


உங்கள் பிள்ளைக்கு பள்ளியில் என்ன திறன்கள் தேவைப்படும்?

உங்கள் பிள்ளையின் அறிவாற்றல் மற்றும் தகவமைப்பு திறன்களின் அளவை அடிப்படையாகக் கொண்டு, நிபுனர் உங்கள் பிள்ளையின் தேவைகளை ஆதரிக்க மிகவும் பொருத்தமான பள்ளி வகை குறித்து அவர் பரிந்துரைப்பார்.

நிபுனர் ஒரு பிரதான பள்ளி அல்லது SPED சிறப்பு பள்ளியில் படிக்க உங்கள் பிள்ளைக்கு பரிந்துரைப்பார்.

ஒரு பள்ளி நாளில், பிரதான பள்ளிகளில் மாணவர்கள் பின்வருவனசெய்ய வேண்டும்:



SPED சிறப்பு பள்ளிகள் மேலே உள்ள பணிகளுக்கு மாணவர்களுக்கு தங்கள் தேவைகளைப் பொறுத்து, தனிப்பயனாக்கப்பட்ட ஆதரவை வழங்கும்.

எப்போது, எப்படி பள்ளிக்குத் தயார் செய்வது?

தொடக்கபள்ளி 1 பதிவுக்கு முந்தைய ஆண்டு (K1)

1 உங்கள் பிள்ளையுடன் பணிபுரியும் நிபுணர்கள் மற்றும் ஆசிரியர்களுடன் பள்ளி பொருத்தம் மற்றும் பாடசாலைக்கான தயார் நிலை பற்றி. நீங்கள் பகிர்ந்து கொள்ளுங்கள்.

பிரதான மற்றும் SPED சிறப்பு பள்ளிகளில் குறிப்பிட்ட ஆதரவுகள் உட்பட பள்ளிகளைப் பற்றி மேலும் அறிய, நீங்கள்:

- பள்ளிகளின் வலைத்தளங்களுக்குச் செல்லவும்
- பள்ளி வருகைகளை ஏற்பாடு செய்யுங்கள்
- திறந்த வீடுகளில் கலந்து கொள்ளுங்கள்
- இந்த நிகழ்வுகளில் பள்ளி பணியாளர்களுடன் பேசுங்கள்

SPED சிறப்பு பள்ளி விண்ணப்பத்திற்கு, தேவையான ஆவணங்களைத் தயாரிப்பதற்கான விண்ணப்பத்தின் கிறுதி தேதிக்கு குறைந்தது ஆறு மாதங்களுக்கு முன்பு, உங்கள் பிள்ளை நிபுணர்களால் (எ.கா. மருத்துவர்கள், உளவியலாளர்கள், அரசு / மறுசீரமைக்கப்பட்ட மருத்துவமனைகளில் சிகிச்சையாளர்கள்) மதிப்பிடப்படுவதை உறுதி செய்யவும். மதிப்பீட்டிற்கான சந்திப்பைப் பெறுவதற்கான காத்திருப்பு நேரத்தை கருத்தில் கொள்ளுங்கள்.

தொடக்கபள்ளி 1 பதிவு ஆண்டு (K2)

2 பிரதான அல்லது SPED சிறப்பு **பள்ளிக்கான விண்ணப்ப தயார்:**

- உங்கள் பிள்ளையின் பாடசாலைக்கான தயார்நிலையை மதிப்பிடுதல்
- விண்ணப்பத்திற்கு தேவையான ஆவணங்களைத் தயாரிக்கவும்

3 பிரதான அல்லது SPED சிறப்பு பள்ளிக்கு விண்ணப்பத்தைச் சமர்ப்பிக்கவும்:

- மாதம் தொடங்கும் வருடாந்திர தொடக்கபள்ளி 1 பதிவு பழிற்சியில் பங்கேற்கவும்.
- SPED சிறப்பு பள்ளி விண்ணப்பத்திற்கு, வெவ்வேறு SPED சிறப்பு பள்ளிகள் ஆண்டின் வெவ்வேறு நேரங்களில் சேர்க்கை மற்றும் ஆண்டின் முதல் பாதியில் காலக்கெடுகிடுக்கலாம்.

புதிய பள்ளியில் சேர்க்கைக்குப் பிறகு

4 புதிய பள்ளியுடன் நெருக்கமாக வேலை செய்யுங்கள்

- உங்கள் பிள்ளையைப் பற்றிய தகவல்களைப் பகிர்க, எனவே உங்கள் குழந்தைக்கு எவ்வாறு திட்டமிடுவது மற்றும் ஆதரவை வழங்குவது என்பது பள்ளிக்குத் தெரியும்.
- உங்களுடன் எவ்வளவு சிறப்பாக வேலை செய்ய முடியும் என்பதை பள்ளிக்குத் தெரியப்படுத்த வெளிப்படையாகத் தொடர்பு கொள்ளுங்கள்.
- வீட்டிலும் பள்ளியிலும் உங்கள் பிள்ளைக்கு ஆதரவில் நிலைத்தன்மையை உறுதி செய்ய ஒத்துழைக்கவும்.

5 உங்கள் பிள்ளையை மாற்றத்திற்காக தயார்செய்யுங்கள்

- உங்கள் பிள்ளையை தொடக்கபள்ளி குழுவின் பரிச்சயம் செய்யுங்கள்.
- நல்ல தினசரி நடைமுறைகள், அடிப்படை சுய பராமரிப்பு மற்றும் உரையாடல் திறன்களை நிறுவுவும்.



கூடுதல் தகவல்கள்: கல்விப் பாதைகள்

இவை உங்கள் பிள்ளை 7 முதல் 21 வயது வரையிலான தன் கல்வி பயணத்தில் எடுக்கக்கூடிய பாதைகள். உங்கள் பிள்ளை மேற்கொள்ளக்கூடிய சாத்தியமான பாதைகள்பற்றி மேலும் தெரிந்துகொள்ள உங்கள் பிள்ளையுடன் அல்லது உங்கள் பிள்ளையின் பள்ளியில் வேலை செய்யும் தொழில்முறை நிபுணர்களிடம் ஆலோசனை பெறுங்கள்.



சிறப்பு கல்வி தேவைகள் உள்ள மாணவர்களுக்கான கல்விப் பாதைகள்

³¹ <https://www.moe.gov.sg/special-educational-needs/educational-journey>

குறிப்புகள்



குறிப்புகள்





Ministry of Education
SINGAPORE

51 Grange Road
Singapore 249564
www.moe.gov.sg