



© 2022年4月 新加坡教育部

版权所有，翻印必究。未经版权所有人书面许可，不得以任何形式复制本手册的任何部分。本手册的所有内容都是在获得相关人士认可和事先同意的前提下制作出版的。对于任何由此出版物内容所导致的侵犯版权或其他行为，本手册的作者、出版单位、创意机构或印刷公司概不承担任何责任。我们已尽最大努力，以确保所提供资讯准确无误。对于任何可能存在的偏差，我们深表歉意，并将在日后重印时予以纠正。

出版  
教育部  
51 Grange Road  
Singapore 249564  
[www.moe.gov.sg](http://www.moe.gov.sg)

由教育部特殊教育司出版

国际标准书号：978-981-07-4338-3  
新加坡印制

查阅线上版本，请登录教育部网站：  
<https://www.moe.gov.sg/special-educational-needs>

# 哪所学校 适合我的孩子？

一本为有特殊教育需要孩子  
的家长所编订的手册



Ministry of Education  
SINGAPORE

# 按部就班的指导手册

亲爱的家长,

编写此手册是为了帮助您为孩子选择最合适的教育环境。

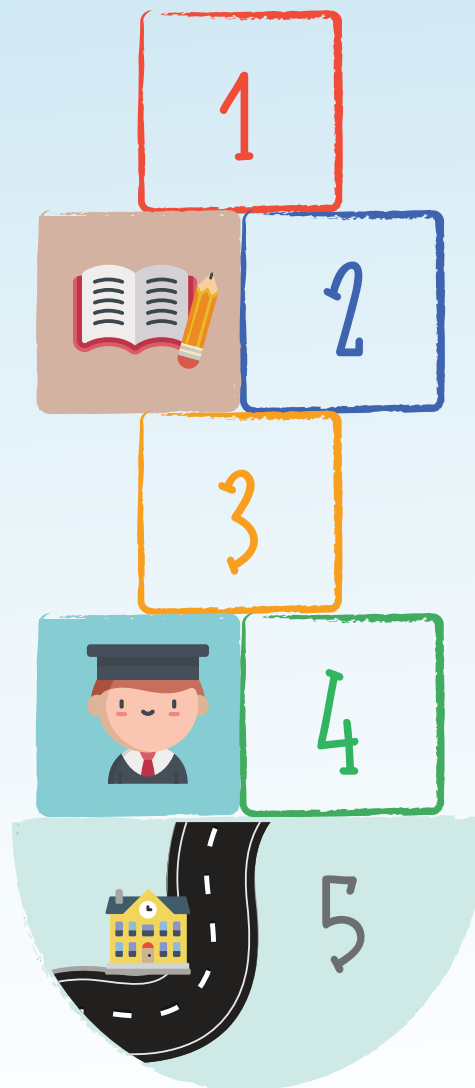
一些有特殊教育需要的孩子在教育方面可能需要额外的协助。主流学校能为大多数孩子提供这类额外协助,而对我们的一些孩子来说,他们可能需要更集中和量身定制的协助和辅导。特别教育学校能针对孩子的特殊教育需要,为孩子提供合适的教育支援,让孩子充分发挥自己的潜能,使生活充实并富有意义。

本手册旨在帮助您了解:

- 什么是特殊教育需要
- 您该如何帮助您的孩子
- 主流学校和特别教育学校可以提供什么支援
- 如何申请报读主流或特别教育学校

我们希望这本手册能够成为您的良伴,协助您寻求最适合孩子的教育支援。这本手册不应取代任何专业意见,因为每个孩子都是独一无二的。家长在参考此手册时,应斟酌您孩子的教育需要。

教育部特殊教育司 敬上



## 了解孩子的需求, 并获取支援

- 了解特殊教育需要 5
- 寻找合格的专业人士 6
- 让您的孩子接受评估 7
- 了解孩子的需要 8
- 明确了解孩子的需要和支援计划 11
- 获取支援 12

## 考虑不同的选择

- 了解所推荐的教育入学安排 16
- 了解更多关于学校的详情 21
- 考虑其他因素 22
- 特别教育学校列表 23

## 申请报读学校

- 了解详细的申请流程 29
- 准备重要文件 30
- 记下重要日期 31

## 为孩子的转学提供支援

- 与孩子目前就读的学校及新学校紧密合作 35
- 让孩子做好转学的准备 37
- 您孩子需具备哪些技能 39
- 何时及如何为孩子入学做准备 40

## 更多信息

- 教育途径 41

1

# 了解孩子的需求， 并获取支援

不同的孩子有不同的长处、兴趣和需要。一些孩子可能需要额外的帮助和支援来适应社会或学习的需求。他们在阅读、沟通或交友等方面可能比其他同学需要更多的帮助。



## 了解特殊教育需要

了解孩子的强项、兴趣与需要，能帮助您识别孩子所需的支援。

您可以与孩子的老师以及为孩子提供支援的专业人士交谈，以了解更多关于您孩子的需要。

您可以阅读由专业人士编写特殊教育需要相关书籍，以了解更多关于您孩子的需要。您也可以浏览值得信赖的机构（例如国家单位）的网站。

为了更好地了解您孩子的需要并选择最合适的教育环境，您应该征求合格专业人士的建议。

根据以下条件，判断孩子是否有特殊需求。如果他们：

- 1 属于残障人士<sup>1</sup>；以及
  - 2 与同龄的大部分孩童相比，需要不同的和/或比现有更多的资源；以及
  - 3 表现出：
    - 相对于同龄的大部分孩童，更多的学习障碍；
- 或
- 相对于同龄的大部分孩童，在使用教育设施时面对更大的困难；
- 或
- 在社交、学术、身体或感官功能等方面的障碍。



<sup>1</sup> 在新加坡，残障人士是指“那些由于身体、感官、心智及发育出现残障问题，以致在教育 and 培训机构、就业及休闲娱乐等方面无法取得平等机会的社会成员”（残障人士的定义源自社会及家庭发展部2007-2021年的《残障服务总蓝图》）。

## 寻找合格的专业人士

合格的专业人士能帮助您进一步了解您孩子的需要以及最适合他的学校类型。

如果您的孩子未满七岁，您可以咨询**政府/重组医院的专业人士**（例如医生、心理学家、治疗师），寻求专业评估。

如果您的孩子目前就读于主流学校，您可以通过孩子的班主任联络**教育部的心理学家**为您的孩子进行评估。

除此之外，您也可以咨询私人执业的合格专业人士。

家长应查核专业评估人士的资历，确认对方具备相应的专业资格和经验。对方的专业判断将影响您孩子的教育安排。



<sup>2</sup><https://singaporepsychologicalsociety.org/members-directory/>

## 让您的孩子接受评估

您孩子所进行的专业评估通常包括：



在与专业人士会面时，请携带与孩子相关的资料（例如医疗记录、学校报告等）。

在评估之后，您应该会收到一份报告，内容可包括：

- 1 孩子的**综合报告**，内容包括孩子的强项，以及他在体能发展、交际、学习与/或社交情绪管理等方面的需要
- 2 关于孩子特殊教育需要的**明确诊断结果**

切记，诊断结果并不会改变您的孩子，而是让您更了解孩子的需要。

- 3 孩子的**教育需求**
- 4 为孩子提出切实有效的**干预措施**和**支援建议**



# 了解孩子的需要

根据评估，您的孩子可能在以下一个或多个领域有特殊需要：

广泛的领域



口语/语言与读写能力

- 阅读障碍
- 语言障碍



社交、情感和行为

- 注意力缺陷多动障碍 (ADHD)
- 自闭症 (ASD)
- 社交障碍 (SCD)



感官与行动能力

- 听障
- 视障
- 脑性麻痹
- 多重障碍

一些常见的特殊教育需要

- 智障 (ID)

依据您孩子的特殊教育需要，孩子可能在以下方面存在特定的困难：

特殊教育需要	特定的困难
阅读障碍	<ul style="list-style-type: none"> <li>■ 阅读</li> <li>■ 拼写</li> <li>■ 书写</li> </ul>
语言障碍	<ul style="list-style-type: none"> <li>■ 理解和/或使用口语词汇</li> <li>■ 理解篇幅较长的口头解释</li> <li>■ 讲述完整的故事</li> </ul>
注意力缺陷多动障碍 (ADHD)	<ul style="list-style-type: none"> <li>■ 注意力不集中</li> <li>■ 躁动不安</li> <li>■ 情绪冲动</li> </ul>
自闭症 (ASD)	<ul style="list-style-type: none"> <li>■ 社交和互动 (例如双向对话、眼神交流、发展人际关系)</li> <li>■ 受限和重复的行为和兴趣 (例如刻板的思维模式、对某一话题过于感兴趣)</li> </ul>
社交障碍 (SCD)	<ul style="list-style-type: none"> <li>■ 在社交场合使用语言 (例如问候)</li> <li>■ 为适应不同社交场合而改变说话方式</li> <li>■ 理解隐含但未明确表明信息 (例如隐喻、讽刺)</li> </ul>

## 特殊教育需要

## 特定的困难

### 智障 (ID)

- 适应功能, 即独立处理日常生活需求的能力<sup>3</sup>,
- 认知功能, 即专注、构思、推理及记忆的能力

### 听障

- 完全或部分丧失听力

### 视障

- 丧失部分视力或失明
- 严重视力退化, 无法用标准眼镜或隐形眼镜进行矫正

### 脑性麻痹

- 肌肉协调能力差
- 移动和控制动作的能力降低

### 多重障碍

- 超过一种明显残障

虽然这些是常见的诊断, 但每个孩童都各有差异。两个诊断相同的孩子可能有着完全不同的需要, 进展速度也可能不一样。



为孩子提供适合自身的支援, 才能让孩子取得最佳进展。

<sup>3</sup> 包括交流、照顾自己、运动和社交技能

## 明确了解孩子的需要和支援计划

与专业人士讨论如何根据您孩子的需要给予支援。以下是一些您可能想要提出的问题:



### 关于可能的诊断结果和整体治疗方案

- 我首先应该关注哪些方面的困难?
- 我应该如何向孩子及其他家庭成员解释孩子的特殊教育需要?
- 我的孩子可以接受的治疗选择<sup>4</sup>有哪些? 您会推荐哪个选择? 为什么?
- 我能期待孩子在未来几年取得什么样的进展?



### 关于在家进行的干预措施

- 我可以在家里进行的辅助措施及策略有哪些?
- 您有什么资源可以推荐?
- 我能如何继续和支援我孩子的专业人士合作?



### 关于入学和在校支援

- 我应该考虑为孩子选择什么学校?
- 主流学校和/或特别教育学校能为我孩子提供哪些支援, 帮助他学习?

<sup>4</sup> 治疗服务 (例如职能治疗、物理治疗和语言治疗) 应由注册的综合保健医疗专业人士提供 (受《2011年合保健医疗专业法案》管辖)。

## 获取支援

很多家长在尝试了解孩子的特殊教育需要的过程中，经历了各种情绪波动。这些情绪可能包括焦虑、悲伤、愤怒、恐惧、自责、惊讶、宽慰、接受和希望。



参与**家长支援小组**，可带来慰藉与支持。因为有过类似经历的家长，通常能够给予宝贵的资讯和建议。



您孩子的学校也可能设有家长支援小组。此外，还有针对特定残障儿童的家长支援小组，例如专为育有注意力缺陷多动障碍孩子的父母提供支援的SPARK<sup>5</sup>。

“

请勇于寻求帮助。切记，您并非孤身作战。

”

<sup>5</sup> <http://www.spark.org.sg>

其他能够帮助孩子的机构包括：

### 儿童医疗服务



竹脚妇幼医院<sup>6</sup>



国大医院<sup>7</sup>



儿童心理诊所<sup>8</sup>



邱德拔 — 国大儿童医疗中心<sup>9</sup>

### 社区服务机构

家庭服务中心：

- 社区的资源中心为有需要的家庭提供广泛的社区服务

### 新加坡协助残障者自立局<sup>10</sup>



为残障人士提供工作介绍、津贴和就业培训等服务

### 社会服务机构

婴幼儿早期介入计划中心：

- 为有中度至重度发育迟缓风险的学龄前儿童提供发育及治疗服务

SHINE儿童和青年服务中心：

- 为儿童、青少年和他们的家庭提供社会工作辅导和教育心理服务

特定残障疾病的专属社会服务机构：

- 例如自闭症资源中心、新加坡读写障碍协会和唐氏综合症协会

<sup>6</sup> <https://www.kkh.com.sg/>

<sup>7</sup> <https://www.nuh.com.sg/>

<sup>8</sup> <https://www.imh.com.sg/Clinical-Services/Outpatient-Clinics/Pages/Child-Guidance-Clinic.aspx>

<sup>9</sup> <https://www.nuh.com.sg/our-services/Specialties/Paediatrics/Pages/default.aspx>

<sup>10</sup> <https://www.sgenable.sg/Pages/Home.aspx>





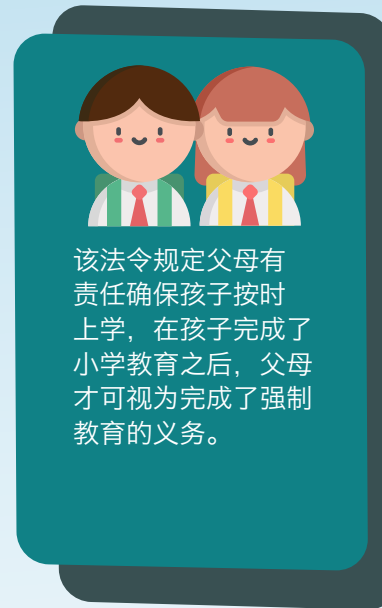
## 考虑不同的选择

在新加坡，根据强制教育法令<sup>11</sup>，居住在新加坡且达到适学年龄<sup>12</sup>的新加坡公民必须接受学校教育。

除非得到豁免，否则孩子必须进入国家小学就读。国家小学指的是政府学校、政府辅助学校，或政府资助的特别教育学校。

<sup>11</sup> 欲知更多关于强制教育法令的详情，请浏览 <https://www.moe.gov.sg/primary/compulsory-education>

<sup>12</sup> 超过6岁，但未满15岁



该法令规定父母有责任确保孩子按时上学，在孩子完成了小学教育之后，父母才可视为完成了强制教育的义务。

从2019年开始，强制教育法令将包括所有中度至重度特殊教育需求的儿童<sup>13</sup>。他们必须报读政府资助的特别教育学校。

<sup>13</sup> 出生于2012年1月1日之后

<sup>14</sup> <https://www.moe.gov.sg/financial-matters/financial-assistance>



主流学校和特别教育学校皆提供经济援助计划<sup>14</sup>，以确保儿童不会因为经济状况，而无法接受教育。如果您需要这方面的援助，请直接向学校职员咨询。



经济援助计划



## 了解所推荐的教育入学安排

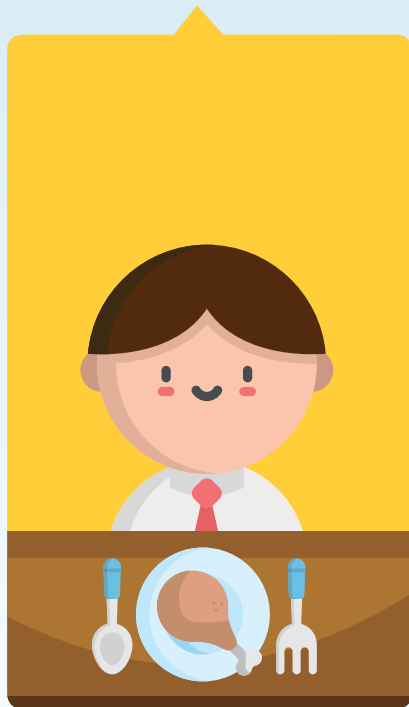
专业人士会根据孩子的**认知能力**和**适应能力**，推荐最适合孩子的学校类型。

### 认知能力



**认知能力**指的是思考、专注、构思、推理和记忆的能力。

### 适应能力



**适应能力**<sup>15</sup>指的是独立处理日常生活需求的能力。

<sup>15</sup> 包括交流、照顾自己、运动和社交技能

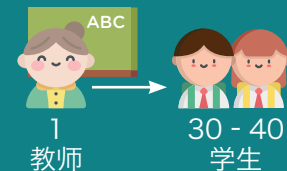


## 推荐报读主流学校

如果您的孩子经过评定，能够应付相关的要求，孩子可能会受推荐进入主流学校。

这意味着您的孩子被评定：

- 具备足够的**认知能力**应付国家教育课程，及有充分的能力**适应**主流学校的学习环境
- 因阅读障碍、注意力缺陷多动障碍症、轻度自闭症、轻度语言障碍、感官或身体障碍等特殊教育需要所造成的学习困难，只需要一些额外的支援。



在主流学校中，每名教师在**30到40人**的班级里**教授国家教育课程**。

他可获得的支援包括：

- 1 通过受过特殊教育需要专业培训的教师，以及特需教育需要指导员等专门人员，帮助有特殊教育需要的学生融入学校环境。
- 2 满足不同层次和学习需要的**支援与干预计划**：
  - 在英语/读写和算数能力方面，为需要额外支援的1-2年级小学生，分别提供学习支援计划和数学学习支援计划。
  - 为有阅读障碍的3-4年级小学生，提供学校阅读障碍治疗计划。
  - 学校可能让在社交与行为管理方面有困难的一年级学生在过渡到小学的第一年里参与新生融入支援。此支援让学生通过课程培养自我管理技能。课程包括社交与沟通技能，课堂学习习惯及情绪管理技能。

3 无障碍设施<sup>16</sup>，以方便体障学生进出学习场所。

4 为有视障、听障和/或体障的孩子提供教育援助服务。

- 社会服务机构会委派人员访问学校评估学生的需求，并提出适当的教育建议。他们还会向教师提供咨询，帮助他们更好地了解这些学生的学习和社交需求。
- 辅助科技，如调频设备、文本转化语音软件和放大镜等也可以用来支援他们的学习需求。

5 指定的主流学校为听障或视障的儿童提供专门支援。



无障碍设施

特殊教育需要类型	学校
听障（手语教学法 <sup>17</sup> ）	■ 美华小学 <sup>18</sup> ■ 培德中学
听障（口语教学法 <sup>19</sup> ）	■ 欧南中学 ■ 圣安东尼女校（中学）
视障 <sup>20</sup>	■ 伊布拉欣中学 ■ 尚义中学 ■ 德能中学

<sup>16</sup> <https://www.moe.gov.sg/schoolfinder>

<sup>17</sup> 主要使用手语进行交流和教学。

<sup>18</sup> 美华小学附属教育部幼儿园将从2022年的幼一班开始，录取患有听障并能受惠于以手语为教学媒介语的学生，为他们提供专门支援，提早给予手语教育。

<sup>19</sup> 注重培养沟通和上课的口语和听力技巧；小学适龄学生可以报读嘉诺撒学校（提供国家教育课程的特别教育学校）。

<sup>20</sup> 小学适龄学生可以报读励航学校（提供国家教育课程，也提供为学生量身订制的课程的特别教育学校）。



## 推荐报读特别教育学校

如果您的孩子被评定需要更集中和量身定制的支援，那么孩子可能被推荐进入**特别教育学校**。

这意味着您的孩子被评估需要额外的支援**培养自理能力**以适应群体环境与/**量身定制的课程**。孩子可能因为患有自闭症、智障、重度感官或身体障碍、或多重障碍等而需要**更高水平的教育支援**。

他可获得的支援包括：

1 为学生**量身定制的课程与支援**，以便教师能够为个别学生提供更多的关注和更好的支援

2 提供支援的**专门人员**包括：



**口语和语言治疗师**，为有口语和语言障碍的学生提供支援



**职能治疗师**，帮助学生掌握适应生活的技能



**心理学家**，提供评估和干预支援



**社会工作者**，提供家庭生活支援服务（例如辅导、提供经济援助、看护人员及兄弟姐妹支援等）

3 **专门支援与特殊设施**，其中包括调节课室、职业培训室和职能治疗室——设施因学校而异，视学生的需要而定。

4 **与主流学校合作**，让学生共同参加活动，互相交流和学习。

所有的特殊教育学校会为每名学生定制**适合他们独特的学习需求的个人教育计划**。该计划可能参照国家教育课程，也可能完全量身定制，具体取决于您孩子的需求。

特殊教育学校为学生**量身定制的课程**<sup>21</sup>是根据特殊教育学校“**在二十一世纪生活、学习与工作**”课程框架设计的。

此课程在特别教育成果的三个范围里，即日常生活、学习与工作，指定**七个主要学习领域**：沟通和语文能力、算数能力、社交与情绪管理学习、日常生活技能、职业教育课程、艺术与体育，并将**品格和公民教育**作为特殊教育学校价值观教学的基础，以及通过资讯通信技术推动特殊教育学校的教学和学习。

根据您孩子的情况，专业人士将推荐一所最符合需求的特殊教育学校<sup>22</sup>。欲知更多有关特殊教育学校的详情，请扫描以下二维码：

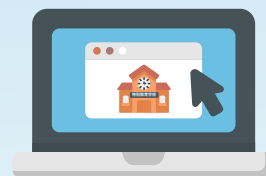


为各特殊教育需要提供支援的特别教育学校<sup>22</sup>

<sup>21</sup> <https://www.moe.gov.sg/special-educational-needs/curriculum>  
<sup>22</sup> <https://www.moe.gov.sg/special-educational-needs/sped-schools>

## 了解更多关于学校的详情

根据专业人士的建议，您可以继续了解更多关于学校所提供的**具体支援计划**，以满足您孩子的需要。欲知更多详情，您可以：



浏览学校网站



安排参观学校



参加学校开放日



与学校工作人员交谈

您还可以参考以下资源：



主流学校——  
小学教育手册<sup>23</sup>



特殊教育学校——  
新加坡政府资助的  
特殊教育学校指南<sup>24</sup>

<sup>23</sup> <https://www.moe.gov.sg/primary/curriculum>  
<sup>24</sup> <https://www.moe.gov.sg/special-educational-needs/sped-schools>

## 考虑其他因素

如果专业人士推荐的学校类型包括多所学校，那么您在为孩子选择学校时需要考虑以下几点：



### 从住家到学校的距离<sup>25</sup>

离住家近一点学校意味着交通成本的减少，往返时间能够缩短，对孩子来说也没有那么劳累。

住家与学校距离近还能为您提供更多的机会，让您与学校建立紧密的关系，达成更好的合作关系来帮助您的孩子。



### 孩子的兴趣

考虑孩子的非学术兴趣（例如体育、音乐、科技），并了解学校是否提供符合孩子兴趣的课程辅助活动。



### 学校类型

考虑每间学校的独特优势，如学校的愿景、使命、校风和家长支援小组。

<sup>25</sup> <https://www.moe.gov.sg/schoolfinder?journey=Primary%20school>

## 特殊教育学校列表

欲知能支援您孩子首要诊断的特别教育学校，请参照下表：

注释：所有内容在印刷时核准无误。欲知最新资讯，请参阅学校网站。

地区	特别教育学校	地址
<b>智障自闭症</b>		
宏茂桥	朝阳学校	10 Ang Mo Kio Street 54, Singapore 569184
勿洛	AWWA 学校 @ 勿洛	50 Bedok Reservoir Crescent, Singapore 479225
勿洛	加东学校	900 New Upper Changi Road, Singapore 467354
勿洛	陶乐园学校	1B Lengkong Lima, Singapore 417557
武吉巴督	忆恩学校	101 Bukit Batok West Ave 3, Singapore 659168
武吉巴督	Eden School 2	101 Bukit Batok West Ave 3, Singapore 659168*
红山	东陵学校	143 Alexandra Road, Singapore 159924
蔡厝港	立达高级学校	3 Choa Chu Kang Grove, Singapore 688237
金文泰	恩园学校	170 West Coast Road, Singapore 127443*
后港	AWWA 学校 @ 纳比利	11 Lorong Napiri, Singapore 547532
马林百列	圣安德烈自闭症学校	1 Elliott Road, Singapore 458686

地区	特别教育学校	地址
巴西立	慈明学校 (2026)	30 Simei St 1, Singapore 529949*
女皇镇	李光前花园学校	802 Margaret Dr, Singapore 149311
女皇镇	彩虹中心 - 玛格烈通道学校	501 Margaret Drive, Singapore 149306
盛港	芬微园学校	7 Fernvale Road, Singapore 797635
淡滨尼	慈光学校	30 Simei St 1, Singapore 529949
兀兰	兀兰园学校	30 Woodlands Ring Road, Singapore 737883
兀兰	彩虹中心 - 海军部学校	11 Marsiling Lane, Singapore 739148*
义顺	彩虹中心 - 义顺公园学校	15 Yishun Street 61, Singapore 768548
无智障自闭症 (提供国家教育课程的学校)		
宏茂桥	新光学校	5 Ang Mo Kio Ave 10, Singapore 569739
宏茂桥	新光学校 2	6 Ang Mo Kio Street 44, Singapore 569250*
宏茂桥	新光学校 3	6 Ang Mo Kio Street 44, Singapore 569250*
武吉巴督	圣安德烈博育学校	11 Bukit Batok Street 25, Singapore 658712*
轻度智障		
宏茂桥	朝阳学校	10 Ang Mo Kio Street 54, Singapore 569184
勿洛	加东学校	900 New Upper Changi Road, Singapore 467354
红山	东陵学校	143 Alexandra Road, Singapore 159924

地区	特别教育学校	地址
蔡厝港	立达高级学校	3 Choa Chu Kang Grove, Singapore 688237
金文泰	恩园学校	170 West Coast Road, Singapore 127443*
淡滨尼	慈光学校	30 Simei St 1, Singapore 529949
中度至重度智障		
勿洛	陶乐园学校	1B Lengkong Lima, Singapore 417557
女皇镇	李光前花园学校	802 Margaret Dr, Singapore 149311
盛港	芬微园学校	7 Fernvale Road, Singapore 797635
兀兰	兀兰园学校	30 Woodlands Ring Road, Singapore 737883
多重障碍		
后港	AWWA 学校 @ 纳比利	11 Lorong Napiri, Singapore 547532
巴西立	新加坡脑性麻痹联盟学校	65 Pasir Ris Drive 1, Singapore 519529
女皇镇	彩虹中心 - 玛格烈通道学校	501 Margaret Drive, Singapore 149306
义顺	彩虹中心 - 义顺公园学校	15 Yishun Street 61, Singapore 768548
感官障碍		
阿裕尼	嘉诺撒学校	1 Sallim Road, Singapore 387621
大巴窰	励航学校	51 Toa Payoh Rise, Singapore 298106



# 特殊教育学校地图

兀兰园学校

彩虹中心 -  
海军部学校

圣安德烈博育学校

立达高级学校

忆恩学校

Eden School 2

恩园学校

彩虹中心 -  
玛格烈通道学校

李光前花园学校

东陵学校

彩虹中心 -  
义顺公园学校

朝阳学校

芬微园学校

AWWA 学校 @ 纳比利

新加坡脑性麻痹联盟学校

慈光学校

慈明学校 (2026)



加东学校

圣安德烈自闭症学校

AWWA 学校 @ 勿洛

陶乐园学校

嘉诺撒学校

新光学校 3

新光学校 2

新光学校

励航学校

特殊教育学校分布图 (截至2022年2月)

# 3 申请报读学校

一旦选定了最能满足孩子需要的学校，  
您就可以申请入学了。



## 了解详细的申请流程

如果您的孩子在**主流学校**能获得更好的支持，那么您可为孩子报读小学一年级

如果您的孩子需要就读**特别学校**才能得到更好的照顾，您则需要了解

报读小学  
一年级的程序<sup>26</sup>



特别学校  
申请的详细流程<sup>27</sup>



<sup>26</sup> <https://www.moe.gov.sg/primary/p1-registration>

<sup>27</sup> <https://www.moe.gov.sg/special-educational-needs/apply>



## 准备重要文件

主流学校



要申请报读**主流学校**，请确保您按照以下网站列出的要求准备必要的文件。

<https://www.moe.gov.sg/primary/p1-registration>

特殊教育学校



要申请报读**特殊教育学校**，请浏览以下网址，下载**特殊教育学校申请表**<sup>28</sup>

在填写表格时，请点按以下链接，参阅使用指南。

<https://www.moe.gov.sg/-/media/files/special-education/sped-school-application-form.docx>

<https://www.moe.gov.sg/-/media/files/special-education/sped-school-application-user-guide.pdf>



<sup>28</sup> 这是所有申请报读由教育部及国家福利理事会资助的**特殊教育学校**的孩童都必须填写的标准表格。

转托机构能协助您填写表格，并将填妥的表格提交给相关的**特殊教育学校**。

转托机构包括：

- 政府学校和政府辅助学校
- 特殊教育学校
- 政府/重组医院
- 婴幼儿早期介入计划中心 (EIPIC)
- 私人机构专业人士 (曾与您的孩子密切合作)

只有在收到所有必要文件之后，申请才会获得处理。遗漏或错误资讯可能导致申请受到延误。

有关录取标准或程序方面的更多详情，请浏览相关的**特殊教育学校**网站。

## 记下重要日期

主流学校



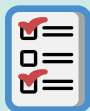
一旦您为孩子选好了要报读的主流学校，就需要查询您的孩子符合哪个**报名阶段**<sup>29</sup>以及**报名的截止日期**。

<sup>29</sup> <https://www.moe.gov.sg/primary/p1-registration/registration-phases-key-dates>

## 特别教育学校

一旦您为孩子选好了要报读的特别教育学校，您可以浏览他们的网站，以了解更多详情。有些特别教育学校会举办开放日，供有兴趣的家长前往参观。

记下重要的日期，例如开放日、申请和注册截止日期。



参观学校的开放日



收到申请结果

在录取通知书上规定的截止日期之前

至少6个月

6个月内

让您的孩子接受评估

在学校的报名截止日期前提交申请

为您的孩子报名

确保您的孩子在申请截止日期前**至少六个月**接受评估，以便您能及时准备好所有文件。

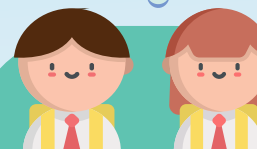
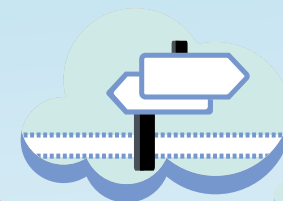
不同的特别教育学校在每年的不同时期进行招生活动；有些学校每年可能有超过一次的招生活动。

有些特别教育学校的入学报名截止日期是每年的上半年，因此尽早查看截止日期非常重要。

根据录取通知书上的时间表为您的孩子报名，以确定学额。



如果您对申请有任何疑问，请联络学校或转托机构。



如果您在申请表中所填写的学校不适合您的孩子，那么特别教育学校会向教育部的多机构咨询小组(MAAP)<sup>30</sup>寻求建议，推荐一所能满足您孩子教育需要的学校。



在等候特别教育学校确定学额时，您应继续与孩子目前所就读的学校密切合作，以支持他们的学习。

<sup>30</sup> 包括来自政府部门、社区服务和医疗服务界的医护与教育专业人员，及特别教育学校的工作人员。

4

## 为孩子的转学提供支援

转入新的学校，无论是主流学校还是特殊教育学校，对孩子来说都是一种既兴奋又紧张的经历。

有些孩子可能会觉得这很困难，因为他们要经历很多变化，尤其是对那些有特殊教育需要的孩子。在帮助孩子应对这些变化方面，您和您的家人扮演着非常重要的角色。



## 与孩子目前就读的学校及新学校紧密合作

您与孩子目前就读的学校及新学校之间紧密的合作关系对孩子的转学很重要。



目前的学校

在您的孩子进入新学校之前，与他们目前的老师讨论，协助他们在心理上做好转到新学校的准备。在转校过程中应维持这种联系，以确保孩子顺利地转到新的学校。

在您的孩子转入新学校的时候，应当与新学校密切合作，以便协助孩子顺利转学。

### 了解新的学校

参加迎新会和/或入学介绍活动。多了解学校文化和教学实践，学校针对特殊教育需要提供的援助等信息，以及是否提供额外支援，以帮助孩子顺利转学。

与孩子的老师和协作教育工作人员/医疗专业人员进行交流，以了解学校的常规（例如孩子的课程表）和课程安排。

### 分享孩子的信息

以开放的心态分享您孩子的信息，以便让新学校了解如何为孩子规划和提供支援。这些信息包括孩子的优点、教育需要以及之前/目前所得到的支援。

### 经常沟通

经常与学校工作人员沟通（电话、电邮或会面），让学校了解并采用最佳的方式与您共同合作。

### 共同合作，以确保获得有效的支援

与学校合作，以确保孩子在家里和学校获得一致的教育和支援。

## 让孩子做好转学的准备

### 1 让孩子熟悉新的环境

您可以让孩子**参观新学校**和**参加迎新会/入学介绍活动**，让他们能够更适应新的学校环境。

您也可以跟他们讨论**学校的日常惯例**，如升旗仪式、休息和集会。



### 2 帮助孩子适应新的学校

您可以通过以下方式帮助您的孩子适应新的学校环境：

- 教导孩子一些**适当的、符合学校规定的行为**（例如听取和遵循指示、上课时集中注意力、上课时不随意走动）。
- 教导孩子**基本的自理和沟通技巧**（例如寻求帮助、上厕所、表达自身需求）。
- 培养孩子**良好的日常生活习惯**（例如上学的前一天晚上收拾好书包、早睡、上学前吃一顿健康的早餐）。

### 3 鼓励您的孩子

转到新的学校对孩子的来说可能并非易事。重要的是要鼓励您的孩子，让他们对进入新学校感到积极和自信。

#### ■ 讨论令孩子担忧的问题

花点时间与孩子讨论并帮助他们解决在转学时的任何问题。体谅您的孩子，并使用积极的言辞安抚他们（例如在上学的第一天很紧张是正常的）。

向他们保证如果在学校遇到困难，可以向您或老师求助。

#### ■ 保持积极乐观

通过语言和行动积极地鼓励您的孩子，并分享学校是一个有趣和愉快的地方。

#### ■ 激发兴趣

通过激发孩子对新学校的兴趣来打消他们对新学校的担忧。

您可以通过以下方式激发孩子的兴趣：

分享自己刚开始上学的经历

列出可能引起孩子对新学校产生兴趣的事项（例如结交新朋友）

让孩子参与入学的准备工作（例如购买学习用品）

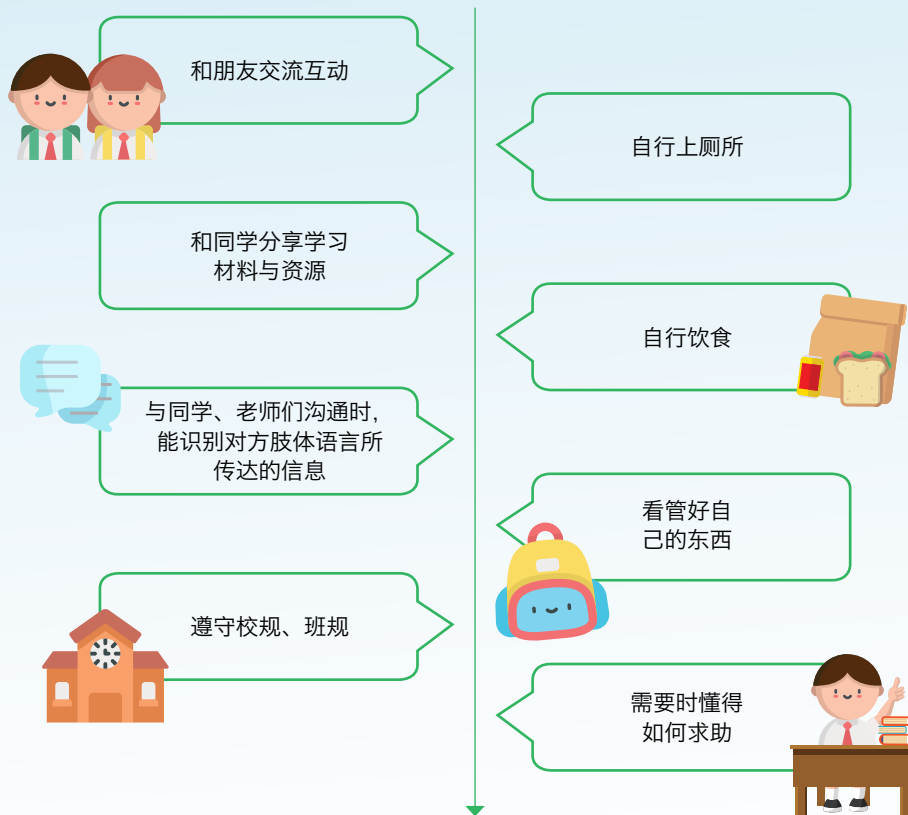


## 您孩子需具备哪些技能？

专业人士会以您孩子的适应能力与认知能力为主要考量，推荐能为他提供所需支援的学校类型。

专业人士会推荐您孩子报读主流学校或特别教育学校。

就读主流学校的学生，日常校园活动包括：



特别教育学校能针对学生的需要，给予适当的支援帮助学生进行以上日常活动。

# 何时及如何为孩子入学做准备？

## 小一报名前一年（幼一）

1 与支援您孩子的专业人士及老师讨论孩子的入学准备是否适当。

查询资料以多了解学校，包括主流学校与特殊教育学校所能提供的支援。您可：

- 浏览学校网页
- 安排观校
- 参加学校开放日
- 在这些场合，与学校工作人员交谈

如果想为孩子申请报读特殊教育学校，应当让孩子在报名截止前至少六个月接受专业人士（例如：政府/重组医院的医生、心理学家、治疗师）的评估，以确保有足够的时间准备好报名时所需的文件。家长也应考虑到预约所需的等待时间。

## 小一报名（幼二）

2 准备申请报读主流学校或特殊教育学校：

- 评估孩子的入学准备
- 准备必要的文件

3 提交申请

- 主流学校：参与年度的小一报名
- 特殊教育学校：各个特殊教育学校会在不同时间接受报名申请，报名截止日期也可能会定在上半年。

## 报读新学校后

4 与学校紧密配合

- 与学校分享有关孩子的信息，以便学校能为您孩子规划并提供所需的支援。
- 以开放的心态与学校沟通，建立良好的合作关系。
- 与学校合作，以确保孩子在家中和学校获得一致的支援。

5 帮助孩子过渡

- 让孩子熟悉新学校的环境
- 制定良好的日常惯例，培养基本自理能力与沟通技能。

# 5 更多信息： 教育途径

以下是您的孩子从7岁到21岁可能踏上的教育途径。欲了解更多关于您的孩子可能选择的教育途径的信息<sup>31</sup>，请与与您的孩子合作过的专业人士或者孩子的学校咨询。



有特殊教育需要的学生的教育途径

<sup>31</sup> <https://www.moe.gov.sg/special-educational-needs/educational-journey>

# 笔记



# 笔记







Ministry of Education  
SINGAPORE

51 Grange Road  
Singapore 249564  
[www.moe.gov.sg](http://www.moe.gov.sg)